

Årsredovisning

Softhouse Nordic AB (publ)
2022



VD har ordet

Vi har lagt ännu ett riktigt bra tillväxtår bakom oss, om än med tilltagande konkurrens på marknaden. Det gångna året har vi vuxit 19% organiskt och har etablerat tre nya svenska kontor. Den organisatoriska grunden som sattes under 2021 för att hantera tillväxten har arbetats in under året och förstärkts med ytterligare funktioner. Softhouse står väl rustade för att fortsätta växa. Med kvalitet, lönsamhet och eftertanke.

Under året har Softhouse etablerats på tre nya orter: i Lund, Uppsala och i Luleå. Etableringen i Luleå gjordes i slutet av året genom förvärv av Neava Technologies AB som har stark teknisk kompetens i ryggen och den egna produkten Arvue Design Studio, ett 3D-visualiseringsverktyg.

Under året har två nya erbjudanden tagit form. Dels Digital Transformation där industrier och verksamheter får hjälp med genomlysning av verksamheten och förslag på fortsatt digitaliseringsarbete. Dels har vi under året byggt upp AI-kompetens på hög nivå som också levererat ett antal projekt under 2022.

Försäljning och marknad

Marknaden har utvecklats väl för Softhouse under 2022, vilket ska ses i ljuset av en större osäkerhet på marknaden generellt. Bolaget har haft en stark tillväxt på 19% och bottnar både i fördjupade relationer med befintliga kunder och nya relationer.

Långa relationer med många kunder är en grundstyrka och stolthet för oss.

Skånetafiken som vi arbetat med under många år, förnyade t ex förtroende under 2022 med ytterligare 2 år. Vi har också långa relationer med ett antal industribolag där vi bidrar i deras digitaliseringsresa som ställer stora krav på lyhördhet.

Vår design- och kommunikationsbyrå Milou har under året haft en tillfredsställande tillväxt med nya kunder och upphandlingar. Året har också inneburit ett antal nya spännande case inom IoT, energibranschen, gaming, hållbarhet och AI.

Organisationen

Våra medarbetare och deras utveckling är helt avgörande för våra möjligheter att leverera kvalitet. Och kunskapsdelning sitter djupt i vårt DNA. Under året har vi fortsatt med strukturerat arbete och ett stort antal aktiviteter för kompetensutveckling och välmående. Traineeprogrammet LevelUp gav våra juniora medarbetare en god start i mjukvarubranschen och löpande över året genomförs en rad lunchföreläsningar och workshops där medarbetare delar med sig av teknikkompetens och erfarenhet. Samma sak med Softhouse Day där en majoritet av medarbetarna samlades två majdagar i Ystad för att umgås och fördjupa sig inom olika områden.

Organisationen har vuxit under året från 249 till 300 medarbetare. Under året har det organisatoriska arbetet som påbörjades 2021 för att stödja tillväxt fortsatt, vilket inneburit både förstärkning med ytterligare medarbetare och olika former av systemstöd.

Efter sommaren valde Anna Bäcklin att lämna Softhouse för nya utmaningar och vi är djupt tacksamma för de insatser hon gjort för att starta den tillväxtresa vi nu är på. En ny koncernchef kommer att vara på plats under våren.

Finansiell utveckling

Omsättningstillväxten har varit stark med 19% ökning till 368 MSEK (310 MSEK), varav 100% organisk tillväxt. Marginalen har minskat jämfört med 2021 då kostnader för uppskjuten notering resultatförts samt att vi hade en period efter sommaren med lägre beläggning.

De värdesänkningar som teknikbolag drabbats av 2022 har också påverkat Softhouse innehav. Vårt innehav i det polska konsultbolaget Emerge har avyttrats. Ytterligare investeringar gjordes i Noda under året. Inga nya bolag har tillkommit i portföljen.

Samtliga Softhouse acceleratorbolag har tagit rejäla kliv framåt under året, här är ett exempel:

- Noda Intelligent Systems upplever ett stort intresse för sina AI-lösningar för att optimera energiförbrukning i till exempel fjärrvärmesystem.

- T-Kartor levererar på flera större upphandlingar med stöd av mjukvarukompetens från Softhouse.
- Noterade Ourliving förvärvade under året solcellsbolaget Solarfuture och upplever en stark orderingång.
- Noterade DLab mer än dubblade sin omsättning och har fått godkänt patent för automatisk metod för analys av elnäts-hälsa.

En börsnotering var planerad för Softhouse i juni men har skjutits fram med tanke på det osäkra omvärldsläget 2022. Det finns i dagsläget ingen tidsplan för notering.

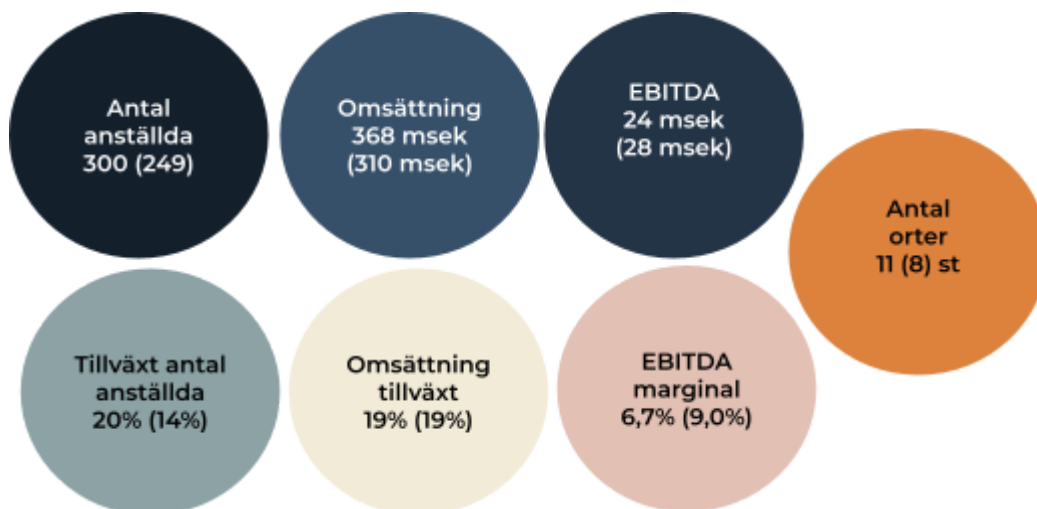
Prioriteringar framåt

Vi tror fortsatt på tillväxt för Softhouse verksamhet och att tillväxten måste ske med lönsamhet även framöver. Vår kombination av hög kompetens inom design, mjukvara och acceleration av mjukvarubolag gör att vi trots de stundande kärvare tiderna är försiktigt optimistiska även för 2023.

Tord Olsson, Grundare, och tf koncernchef



Softhouse 2022 i korthet



Nyckeltal januari - december 2022

Belopp i SEK	jan-dec 2022	jan-dec 2021	Förändring
Nettoomsättning	368 MSEK	310 MSEK	18,6%
EBITDA	24,5 MSEK	27,8 MSEK	-3,3 MSEK
EBITDA %	6,7%	9,0%	-2,3%
EBT	11,6 MSEK	23,4 MSEK	-11,8 MSEK
EBT %	3,1%	7,5%	-4,4%
Bokfört värde portföljbolag vid periodens utgång	27,4 MSEK	36,8 MSEK	-9,4 MSEK
Antal anställda vid periodens utgång	300	249	+51 personer

Händelser inom verksamheten

- Förvärv av konsultbolaget Neava Technologies AB i Luleå i december.
- Etablering av konsultkontor i Lund och Uppsala.
- Fokus rekrytering: ökning av egna anställda från 249 till 300.
- Omsättningen har ökat med 19%. Tillväxten är till 100% organisk.
- Utökad ägarandel i Noda Intelligent Systems från 9,2% till 14,2%.
- Skånetafiken har förlängt kontraktperioden med Softhouse med 2 år.
- Projektstart projekt med T-Kartor för Trafikverket.
- Verksamheten i Softhouse Invest AB bedrivs under namnet Accelerate.
- En Private Placement har tillfört koncernen 27,0 MSEK i kapital.
- Finansnettot påverkas positivt av
 - avyttring av innehavet i Emerge.
 - utdelning i T-Kartor.
- Finansnettot påverkas negativt av
 - att värdet av andelarna i de noterade bolagen Ourliving och dLab skrivits ner pga minskat bolagsvärde på respektive börslista.
 - att värdet av andelen i Tölve och Ifrågasätt skrivits ner pga justerad värdering vid kapitalanskaffning.

Väsentliga händelser efter periodens slut

- Ny VD är rekryterad och beräknas börja sin anställning Q2.
- Innehavet i Tölve är avyttrat i januari.

Kommentarer till resultatet

Marginaler är lägre än motsvarande period 2021 av följande huvudsakliga skäl:

- Kostnader i samband med planerad notering har belastat perioden.
- Lägre konsultbeläggning under en period efter sommaren, vilket återhämtade sig under hösten.
- OH-kostnaderna har ökat för att hantera tillväxtmålen.
- Nedskrivning av portföljvärde.

Koncernens likvida medel uppgick per den 31 december 2022 till ca 31,3 MSEK.

Koncernen och moderbolaget tillämpar BFNAR 2012:1 Årsredovisning och koncernredovisning (K3). Denna rapport har antagits enligt digital signering.

Softhouse som verksamhet

Softhouse är

de jordnära **experterna** i ert utvecklingsprojekt
den **kreativa kraften** i designprocessen
en **accelerator** för mjukvaruintensiva
produktbolag.

Ofta samtidigt,
och det tror vi är helt **unik**.



Softhouse är sedan 26 år tillbaka **experter på mjukvara** och hjälper våra kunder i deras digitaliseringsprojekt i en rad olika branscher och teknologiområden.

I expertisen ingår också fullservicebyrån **Milou** med tung kompetens inom **design och varumärke**.

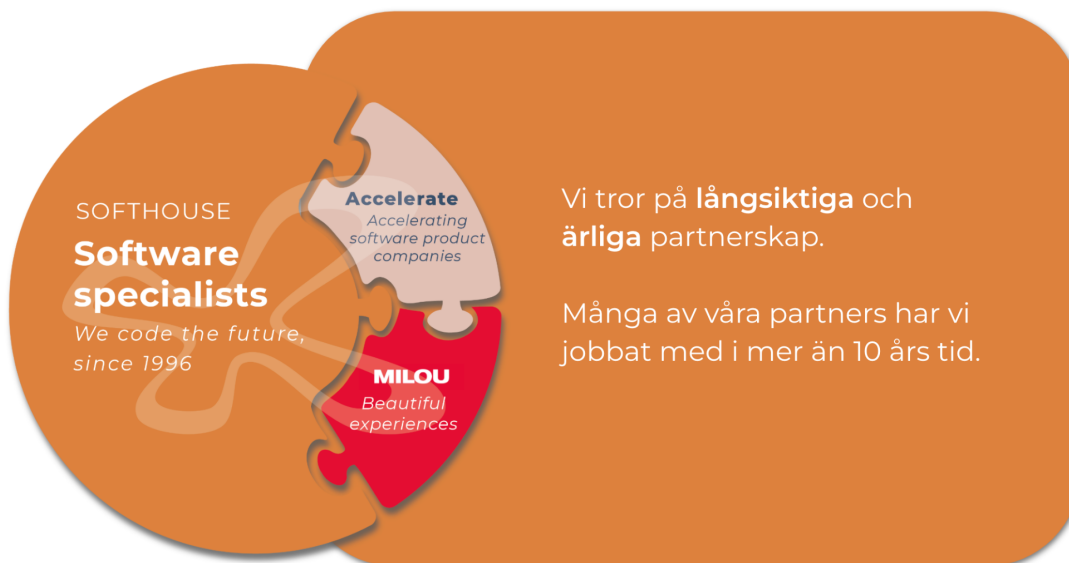
Med **Accelerate** har vi tagit mjukvaruexpertisen ett steg längre och hjälper intressanta mjukvaruintensiva produktbolag att **accelerera sin bolagsutveckling**. Produktbolaget har möjlighet att både få kapital och acceleration i sitt arbete med mjukvara och hjälp med de flaskhalsar som vi vet många gånger drabbar dessa bolag.

Accelerate bedrivs inom Softhouse Invest ABs verksamhet. Benämningen Accelerate används för att tydliggöra att vi arbetar nära bolagen med hela vår mjukvarukompetens snarare än att enbart erbjuda kapital.

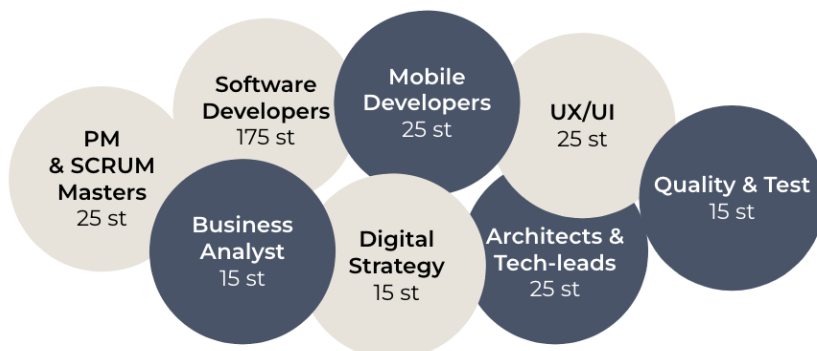
Softhouse löser hela ditt mjukvarubehov



Softhouse - Jordnära mjukvarukonsulter



Vår mjukvaruexpertis är bred. Vi löser allt från det löst formulerade digitaliseringsbehovet med behov av olika kompetenser och roller till mer specifika kunskaper. Ett helt team eller enstaka mjukvarukonsult? Vi löser det.



Fyra leveranssätt



High performance Team

Teamleveranser med kontinuitet som innehåller flera olika kompetenser. Kapacitet kan variera över tid.



Expert Services

Leverans av teknisk expertis och kapacitet till företag och organisationer. På plats eller remote.



Discovery

En förstudie inför ett större digitaliseringsprojekt med oklar kravbild. Arbete tillsammans med kunden för att ta fram behov, möjligheter och rekommenderat fortsatt arbete.



Projekt

Avgränsat uppdrag för att tillsammans med kunden arbeta fram ett konkret resultat och beslutsunderlag för ett eventuellt nästa steg.

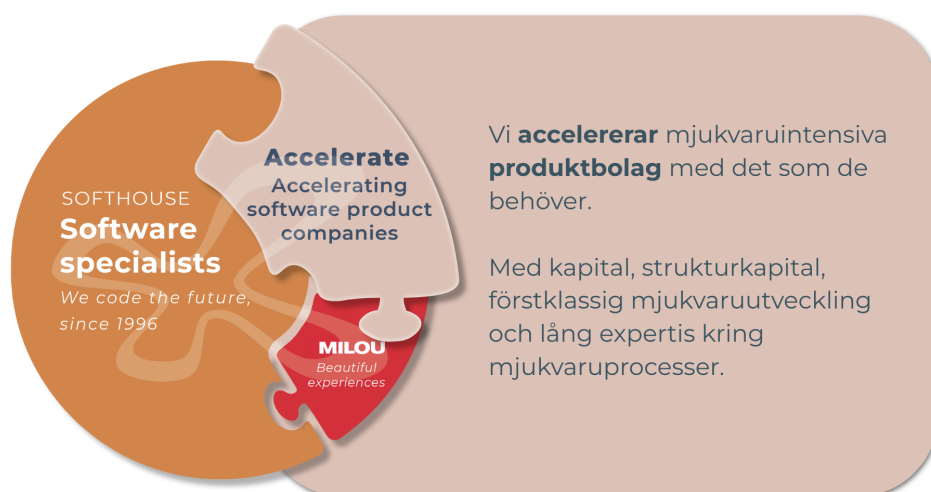
MILOU - Den kreativa kraften i designarbetet



Milou är en **strategisk och kreativ fullservicebyrå** inom Softhouse, flerfaldigt nominerad till Årets Byrå av våra kunder.

Gränserna har suddats ut mellan den traditionella byrån och traditionella mjukvarukonsulten. Med närmare 275 mjukvarukonsulter i ryggen finns det få begränsningar i vad Softhouse digitala byrå Milou kan åstadkomma. Och vice versa. Design- och varumärkeskompetensen är tillgänglig i mjukvaruprojektet direkt när det behövs. Och det är inte vilken byrå som helst. Milou nominerades till Årets Byrå 2023 i klassen reklam 15-25 MSEK.

ACCELERATE - Hjälper produktbolag att utvecklas fortare



Vi **accelererar** mjukvaruintensiva **produktbolag** med det som de behöver.

Med kapital, strukturkapital, förstklassig mjukvaruutveckling och lång expertis kring mjukvaruprocesser.

Alla mjukvaruproduktbolag under tillväxt drabbas någon gång av flaskhalsar av olika slag. Softhouse hjälper bolagen igenom faserna.

Accelerate Filosofi - Accelerator snarare än investerare

Softhouse investerar kapital i bolagen och tillför också från dag ett kompetens, engagemang och möjlighet att använda mjukvarukraften som finns i helheten Softhouse.



Paletten vi erbjuder bolagen börjar med kapital och byggs på med det som behövs och önskas: mjukvaruprocesser, affärsutveckling, mjukvaruutveckling och -expertis. Och givetvis kommunikation.

Bolagen Softhouse bidrar till att accelerera har något som är intressant ur ett medarbetarperspektiv: något tekniskt intressant, en produkt som bidrar till ett hållbarare samhälle eller verkar i en högintressant bransch. Vi söker bolag som kommit en bit på vägen: har betalande kunder, ett proof-of-concept och är redo att skala upp sin verksamhet, gärna i samarbete med andra investerare. Vi tar alltid minoritetsposter.

Accelerate - två partnerbolag i blickfånget



Investeringsår: 2016

Softhouse andel: 12,6%

Omsättning: 130 MSEK

(bokslutsprognos 2022)



T-Kartor har haft en fortsatt positiv utveckling. Bolaget har under 2022 levererat till ett antal svenska myndigheter som Trafikverket och MSB. T-Kartors lösningar används av metropoler som London, New York och Paris. Stora kunder inom försvarssektorn, som norska och amerikanska försvaret. Under 2022 startade leveransen av ett stort projekt till Trafikverket, vilket görs med hjälp av resurser från Softhouse.

*Det som har överraskat mig mest med Softhouse Invest är er bredd. Kompetens sträcker sig inte enbart till teknik och teknikleverans utan också andra praktiska frågor som dyker upp med tiden. **Sten Ravhed, grundare T-Kartor***



NODA

OOO Intelligent Systems
Ursprungligt investeringsår: 2021

Softhouse andel: 14,2%

Omsättning: 8,3 MSEK

(senaste årsbokslut 2021)

Den senaste tidens energiutmaningar har gjort NODAs AI-lösningar för energioptimering i termiska nät (t ex fjärrvärmenät) högaktuella. Produkterna är resultatet av många års forskning och lösningarna används sedan länge hos många energibolag i Sverige, t ex Kraftringen och av fastighetsbolag inom och utanför Sverige. Lösningen både optimerar energianvändningen och själva energiproduktionen. Här gifter sig Softhouse mjukvarukunnande, och hjälp till bolagsutveckling också på ett bra sätt med NODAs behov. De är i en spännande fas av sin tillväxtresa. Softhouse bidrar med CFO-kompetens, upphandlingsstöd och utveckling av NODAs applikationsgränssnitt. Vi har också via Milou hjälpt NODA att spetsa till varumärket..

Totalt innehav:

Softhouse Accelerate (=Softhouse Invest)

Partnerbolag	Verksamhet	Innehav	Bokfört värde 221231 (211231)	Invär	Bransch
T-Kartor	Digital lösning för kartproduktion, ledningssystem för krishantering	12,6%	6,3 MSEK (6,3 MSEK)	2016	Försvar Public safety
Tölve	Digital säljprospektering	23,6%	0,4 MSEK (4,0 MSEK)	2017	Försäljning
ShopIT	Produktsök, produktdatainsamling, produktjämförelse för e-handel	10%	5,3 MSEK (5,3 MSEK)	2018	E-handel
DLab (publ)	Insamling, presentation och analys av elnätspredanda + inspektion av kraftledningar	3,1%	1,8 MSEK (2,2 MSEK)	2018	Energi
Ourliving (publ)	Digitalisering av fastighetsförvaltning, solcellslösningar	15%	4,9 MSEK (8,4 MSEK)	2018	PropTech, energi
Service Well	Tidbokningssystem, kundundersökningar för tandvård	33%	3,2 MSEK (3,2 MSEK)	2020	Vård
Ifrågasätt	Digital kommentarslösning inkl moderering samt liverapporteringstjänst	7,5%	1,4 MSEK (3,0 MSEK)	2020	Media
Noda	Digitalisering och optimering av fjärrvärmånät	14,2% (9,2% 2021)	4,1 MSEK (2,8 MSEK)	2021	Energi
Emerge	Mjukvarukonsulter (avyttrat 2022)	10%	0 (1,7 MSEK)	2018	IT
Totalt bokfört värde			27,4MSEK (36,8 MSEK*)		

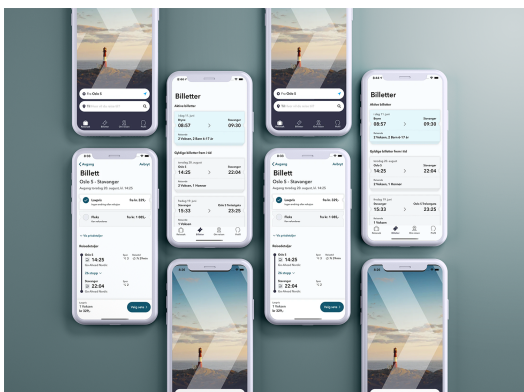
*Totalt värde enligt bokföring, differens pga av avrundning.

RÖSTER FRÅN VÅRA KUNDER

Go Ahead Nordic

Go-Ahead Nordic behövde tre nya klienter så att de möter norska myndigheters krav. Softhouse levererade en fullt fungerande mobil biljettlösning ansluten till regeringens API och den nationella back-endlösning för biljetter.

"Softhouse har varit en mycket pålitlig, kunnig och flexibel partner. Fokus har varit att leverera en lösning som går live en specifik tidpunkt, allt måste fungera... Det har det också gjort, i ett bra team arbete har vi tillsammans successivt byggt in ny funktionalitet i plattformen för att öka kundupplevelsen ytterligare." *Magnus Hedin Go- Ahead Nordic*



Assa Abloy Entrance Systems

ASSA Abloy behövde en strategiskt partner för utvecklingen av en mobilapp till deras automatiserade dörrsystem och därmed en pålitlig leverans från Softhouse.

"Samarbetet med Softhouse har fungerat bra där Softhouse med snabb omställningsförmåga har supporterat

och agerat på ett professionellt sätt." Magnus Kåreby, R&D Manager, Assa Abloy Entrance Systems



Skånetrafiken

Att erbjuda hållbara transporter som alternativ till bil är viktigt för Skånetrafiken som är en mångårig kund till Softhouse. Softhouse fick uppdraget att skapa en klickbar ny tjänsteprototyp, som grund för design och teknisk utveckling.

"Det fungerade riktigt bra! Softhouse hjälpte oss att ta fram tydliga processer, skötte facilitering och att vi använde oss av bra verktyg. Vi kunde involvera många deltagare och få fantastiska resultat trots en hög grad av komplexitet. Det var spännande att se engagemanget från alla och bidrag från en mångsidig grupp i lokaliserad ute i Europa." *Mårten Rignell, Digital roadmap-ansvarig Skånetrafiken*



LEDNING & STYRELSE

STYRELSE



Tove Janzon, Ordförande

Född 1970, tillträdesår 2013

Utbildning: Civilingenjör i datateknik, LTH

Bakgrund: Arbetat med mjukvara under hela sin yrkeskarriär, inklusive digital transformation inom banksektorn.



Åke Sätterström, Ledamot

Född 1954, tillträdesår 2013

Utbildning: Civilekonom, diplomerad inom styrelsearbete

Bakgrund: Från 1987 till 2015 ledande befattningar i större IT-bolag. 25 års erfarenhet som VD eller motsvarande och ett 20-tal styrelseuppdrag och advisory boards genom åren.



Staffan Persson, Ledamot

Född 1966, tillträdesår 1996

Utbildning: Civilingenjör i elektroteknik från LTH

Bakgrund: Grundare. Arbetat med mjukvara i hela sin yrkesverksamma karriär. Bland annat med teknisk projektledning, utbildning och coaching inom telekom och retail.



Tord Olsson, Ledamot

Född 1966, tillträdesår 1996

Utbildning: Civilingenjör i datateknik, LTH

Bakgrund: Grundare och tidigare VD för flera Softhousebolag.



Mikael Reinholdsson, Ledamot

Född 1968, tillträdesår 1996

Utbildning: Civilingenjör i datateknik, LTH

Bakgrund: Grundare. Konsult inom teknisk ledning och programledning inom telekom, e-handel och hälsovård



**Ola Hiselius, Ledamot
(personalrepresentant)**

Född 1966, tillträdesår 2022

Utbildning: IT-studier Uppsala universitet

Bakgrund: Arkitekt molnlösningar, mångårig mjukvaruutvecklare.

LEDNING & STYRELSE

LEDNING



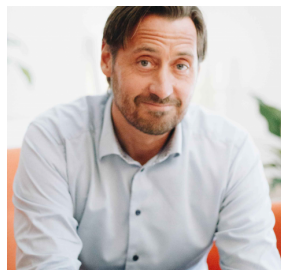
Tord Olsson
Tf. Koncerchef



Bengt Gustavsson
Chief Financial Officer



Ola Persson
VD Softhouse Sydväst



Jörgen Persson
VD Softhouse Sydost



Kemal Basic
VD Softhouse Småland



Måns Wiklander
VD Softhouse Mälardalen



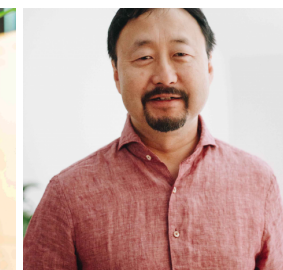
Himzo Music
VD Softhouse Bosnien



Annica Lagergren
VD Milou Communications



Stefan Johansson
VD Softhouse Invest



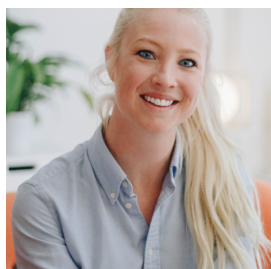
Young Fogelström
Chief Delivery Officer



Andreas Wall
Chief Sales Officer



Vernisa Rejhan
Chief People Officer



Rebecka Lindhe
Chief Marketing Officer



Stina Åkesson
Investor Relations

FÖRVALTNINGSBERÄTTELSE

Styrelsen och verkställande direktören får härmed avlämna årsredovisning och koncernredovisning för räkenskapsåret 2022-01-01 – 2022-12-31

Årsredovisningen är upprättad i svenska kronor, SEK.

Verksamheten

Bolaget utövar ett aktivt ägande i dotterbolag inom IT-sektorn. Dessa bolag marknadsför såväl tjänster som produkter. Verksamheten innebär att inom Skandinavien ta initiativ till eller stödja initiativ till nya bolag inom IT-området samt långsiktigt förvalta dessa.

Företagets säte är Malmö.

Flerårsjämförelse*, koncernen

	2022	2021	2020	2019	2018
Nettoomsättning	367 543 815	309 794 178	260 087 745	245 829 116	226 123 182
Res. efter finansiella poster	11 566 053	23 359 389	21 681 132	13 016 644	18 202 140
Balansomslutning	180 380 864	164 627 760	145 030 217	130 134 289	114 529 716
EBITDA (%)	6,7%	9,0%	8,7%	6,5%	3,1%
Soliditet (%)	46,7%	34,4%	45,9%	42,3%	54,3%

Flerårsjämförelse* moderbolaget

	2022	2021	2020	2019	2018
Nettoomsättning	2 229 832	193 417	190 670	158 179	151 764
Res. efter finansiella poster	13 100 872	16 852 015	13 610 485	8 832 356	18 870 112
Balansomslutning	97 581 281	69 692 829	67 059 010	57 306 128	65 096 638
Soliditet (%)	99,4%	82,1%	99,4%	99,7%	97,3%

*Definitioner av nyckeltal, se tilläggsupplysningar

Ägarförhållanden

Bolagets tre huvudägare är Tord Olsson, Staffan Persson och Mikael Reinholdsson.

Omsättning och resultat

Vår strategi, lönsam tillväxt visar sig genom omsättningstillväxt på 19% och vi når en nettoomsättning på 368 Mkr. Totalt uppnås ett EBITDA resultat på 24,5 Mkr.

Väsentliga händelser under räkenskapsåret

Under 2022 investerades i aktiviteter för att genomföra notering. Dessa aktiviteter har drivit kostnader på 1,7 miljoner kronor jämfört med 2021. Softhouse har beslutat skjuta fram beslut om notering tills marknadsläget bedöms mer gynnsamt.

Softhouse fortsätter ha ett nära samarbete med universitet/högskola på våra olika orter. Vi har en hög aktivitetsnivå med olika studentprojekt, samt arbetar som föreläsare och mentorer.

Softhouse har under 2022 investerat i ytterligare sälj- och rekryteringskapacitet med målet att nå fler större kunder och öka antalet konsulter i verksamheten.

Framtida utveckling

Satsningar genomförda 2022 inom rekrytering- och säljfunktioner är fortsättningar på program startade 2021 med fokus på tillväxt.

Förslag till disposition av bolagets vinst

Till årsstämman förfogande står

balanserad vinst	80 858 601
årets vinst	<u>15 548 664</u>
	96 407 265
Styrelsen föreslår att	
till aktieägarna utdelas	7 083 291
i ny räkning överföres	<u>89 323 974</u>
	96 407 265

Beträffande bolagets resultat och ställning i övrigt hänvisas till efterföljande resultat- och balansräkningar med tillhörande tilläggsupplysningar.

RESULTATRÄKNING

	not	Koncernen		Moderbolaget	
SEK		2022-01-01 2022-12-31	2021-01-01 2021-12-31	2022-01-01 2022-12-31	2021-01-01 2021-12-31
Rörelsens intäkter m.m.					
Nettoomsättning	2	367 543 815	309 794 178	2 229 392	193 417
Övriga rörelseintäkter		1 124 196	796 650	0	0
		368 668 011	310 590 828	2 229 392	193 417
Rörelsens kostnader					
Material och främmande tjänster		-106 376 898	-89 772 678	-253 480	-193 417
Övriga externa kostnader	3,4	-25 082 233	-16 925 605	-1 975 090	-950 223
Personalkostnader	5	-212 716 769	-176 076 304	0	0
Avskrivningar av materiella och immateriella anläggningstillgångar	11, 12	-3 679 767	-2 958 416	0	0
		-347 855 667	-285 733 003	-2 228 570	-1 143 640
Rörelseresultat		20 812 344	24 857 825	822	-950 223
Resultat från finansiella poster					
Resultat från andelar i koncernföretag	6	0	0	13 100 000	17 802 248
Resultat från övriga företag som det finns ett ägarintresse i	7	-9 248 947	-1 495 986	0	0
Ränteintäkter och liknande resultatposter	8	11 219	1 461	50	0
Räntekostnader och liknande resultatposter	9	-8 563	-3 911	0	-10
		-9 246 291	-1 498 436	13 100 050	17 802 238
Resultat efter finansiella poster		11 566 053	23 359 389	13 100 872	16 852 015
Bokslutsdispositioner					
Mottagna koncernbidrag		0	0	4 800 000	2 200 000
Lämnade koncernbidrag		0	0	-2 350 000	-1 200 000
		0	0	2 450 000	1 000 000
Resultat före skatt		11 566 053	23 359 389	15 550 872	17 852 015
Skatt på årets resultat	10	-4 441 079	-5 724 228	-2 208	-10 361
Latent skatt	10	0	311 060	0	0
Årets resultat		7 124 974	17 946 221	15 548 664	17 841 654
Hänförligt till: Moderföretagets aktieägare		6 774 605	16 084 965	-	-
Hänförligt till: Minoritetsintresse		350 369	1 861 256	-	-
		7 124 974	17 946 221		
Antal aktier vid årets utgång		12 005 578	13 594		
Resultat per aktie efter skatt		0,593	1 320,158		

BALANSRÄKNING

SEK	not	Koncernen		Moderbolaget	
		2022-12-31	2021-12-31	2022-12-31	2021-12-31
Tillgångar					
Anläggningstillgångar					
Immateriella anläggningstillgångar					
Goodwill	11	16 160 860	7 354 801	0	0
Förvärvade programvaror		1 000 000	0	0	0
Summa immateriella anläggningstillgångar		17 160 860	7 354 801	0	0
Materiella anläggningstillgångar					
Inventarier	12	4 120 699	2 587 927	0	0
Summa materiella anläggningstillgångar		4 120 699	2 587 927	0	0
Finansiella anläggningstillgångar					
Andelar i koncernföretag	13	0	0	32 753 607	31 132 445
Andelar i intresseföretag	14	3 565 151	7 100 053	0	0
Ägarintressen i övriga företag	15	23 837 458	29 741 665	0	0
Summa finansiella anläggningstillgångar		27 402 609	36 841 718	32 753 607	31 132 445
Summa anläggningstillgångar		48 684 168	46 784 446	32 753 607	31 132 445
Omsättningstillgångar					
Varulager mm					
Pågående arbete för annans räkning	16	577 383	0	0	0
Summa varulager mm		577 383	0	0	0
Kortfristiga fordringar					
Kundfordringar		88 457 332	89 854 119	0	0
Fordringar hos koncernföretag		0	0	63 417 284	36 532 298
Aktuell skattefordran		883 777	0	30 476	32 634
Övriga fordringar		6 218 726	2 538 321	1 254 553	330 868
Förutbetalda kostnader och upplupna intäkter		4 299 064	2 785 918	0	0
Summa kortfristiga fordringar		99 858 899	95 178 358	64 702 313	36 895 800
Kassa och bank	17	31 260 416	22 664 956	125 361	1 664 584
Summa omsättningstillgångar		131 696 698	117 843 314	64 827 674	38 560 384
Summa tillgångar		180 380 866	164 627 760	97 581 281	69 692 829

SEK	not	Koncernen		Moderbolaget	
		2022-12-31	2021-12-31	2022-12-31	2021-12-31
Eget kapital och skulder					
Eget kapital					
Bundet eget kapital					
Aktiekapital	18	600 279	135 940	600 279	135 940
Bundna reserver		24 000	24 000	24 000	24 000
		624 279	159 940	624 279	159 940
Fritt eget kapital					
Överkursfond		26 811 452	2 348 280	26 811 452	2 348 280
Balanserat resultat		49 878 685	36 147 203	54 047 149	36 846 236
Årets resultat		7 124 974	17 946 221	15 548 664	17 841 654
		83 815 111	56 441 704	96 407 265	57 036 170
Summa eget kapital		84 439 390	56 601 644	97 031 544	57 196 110
Eget kapital hänförbart till moderföretaget		82 774 186	52 416 283	0	0
Eget kapital hänförbart till minoritetsintresse		1 665 204	4 185 361	0	0
		84 439 390	56 601 644	0	0
Kortfristiga skulder					
Skulder till kreditinstitut		8 802 141	24 329 425	0	0
Pågående arbeten	16	0	4 900 393	0	0
Leverantörsskulder		21 931 190	18 511 857	23 963	253 575
Skulder till koncernföretag		0	0	38 639	48 025
Aktuell skatteskuld		0	901 198	0	0
Övriga skulder		26 537 253	27 048 852	352 560	12 002 484
Upplupna kostnader och förutbetalda intäkter		38 670 892	32 334 391	134 575	192 635
Summa kortfristiga skulder		95 941 476	108 026 116	549 737	12 496 719
Summa eget kapital och skulder		180 380 866	164 627 760	97 581 281	69 692 829

RAPPORT ÖVER FÖRÄNDRING AV EGET KAPITAL

2021	Aktiekapital	Övrigt bundet kapital	Balanserad vinst/förlust	Årets resultat	Summa fritt eget kapital
Koncernen					
Belopp vid årets ingång	135 940	24 000	49 344 464	16 994 845	66 339 309
Resultatdisp. enl beslut av årsstämma:			16 994 841	-16 994 845	0
Utdelning till aktieägare			-30 080 212		-30 080 212
Teckningsoptioner			1 251 380		1 251 380
Innehav utan bestämmande inflytande som uppkommit vid förvärv av dotterföretag			422 834		422 834
Transaktioner med innehavare utan bestämmande inflytande			410 876		410 876
Omräkningsdifferens			-28 704		-28 704
Aktieägartillskott (ovillkorat)			180 000		180 000
Årets resultat				17 946 221	17 946 221
Belopp vid årets utgång	135 940	24 000	38 495 483	17 946 221	56 441 704

Eget kapital hänförbart till minoritetsintresse uppgår till 4 185 361 kr.

2022	Aktiekapital	Övrigt bundet kapital	Balanserad vinst/förlust	Årets resultat	Summa fritt eget kapital
Koncernen					
Belopp vid årets ingång	135 940	24 000	38 495 483	17 946 221	56 441 704
Resultatdisp. enl beslut av årsstämma:			17 946 221	-17 946 221	0
Utdelning till aktieägare			-1 924 800		-1 924 800
Återköpta teckningsoptioner			-232 921		-232 921
Fondemission	407 820		-407 820		0
Nyemission	56 519		26 959 515		27 016 034
Emissionskostnader			-2 496 343		-2 496 343
Transaktioner med innehavare utan bestämmande inflytande			-1 621 162		-1 621 162
Omräkningsdifferens			-28 035		-28 035
Årets resultat				7 124 974	7 124 974
Belopp vid årets utgång	600 279	24 000	76 690 138	7 124 974	83 815 112

Eget kapital hänförbart till minoritetsintresse uppgår till 1 665 204 kr.

2021					
Moderbolaget	Aktiekapital	Reserv-fond	Fria reserver	Årets resultat	Summa fritt eget kapital
Belopp vid årets ingång	135 940	24 000	52 202 927	14 260 421	66 463 348
Resultatdisp. enl beslut av årsstämma:			14 260 421	-14 260 421	0
Utdelning till aktieägare			-28 520 212		-28 520 212
Teckningsoptioner			1 251 380		1 251 380
Årets resultat				17 841 654	17 841 654
Belopp vid årets utgång	135 940	24 000	39 194 516	17 841 654	57 036 170

Teckningsoptioner har ställts ut under 2021. Totalt ställdes 548 st teckningsoptioner ut till ett belopp av 1 251 380 kr. Teckningsoptionerna ger rätt att teckna aktier i bolaget 2028.

2022					
Moderbolaget	Aktiekapital	Reserv-fond	Fria reserver	Årets resultat	Summa fritt eget kapital
Belopp vid årets ingång	135 940	24 000	39 194 516	17 841 654	57 036 170
Resultatdisp. enl beslut av årsstämma:			17 841 654	-17 841 654	0
Utdelning till aktieägare					
Återköpta teckningsoptioner			-232 921		-232 921
Nyemission	56 519		26 959 515		24 286 770
Emissionskostnader			-2 496 343		-2 496 343
Fondemission	407 820		-407 820		0
Årets resultat				15 548 664	15 548 664
Belopp vid årets utgång	600 279	24 000	80 858 601	15 548 664	96 407 265

Utställda teckningsoptioner är för närvarande 446 st till ett värde av 1 018 459 kr. Teckningsoptionerna ger rätt att teckna aktier i bolaget 2028.

KASSAFLÖDESANALYS

SEK	Not	Koncernen		Moderbolaget	
		2022-01-01 2022-12-31	2021-01-01 2021-12-31	2022-01-01 2022-12-31	2021-01-01 2021-12-31
Den löpande verksamheten					
Rörelseresultat		20 812 344	24 857 825	822	-950 223
Justeringar för poster som inte ingår i kassaflödet		3 679 767	2 958 416	0	0
Erhållen ränta mm		11 219	1 461	50	0
Erlagd ränta		-8 563	-3 911	0	-10
Betald inkomstskatt		-6 121 591	-5 251 255	-50	0
Kassaflöde från den löpande verksamheten före förändringar av rörelsekapital		18 373 176	22 562 536	822	-950 233
Kassaflöde från förändringar av rörelsekapital					
Minskning(+)/ökning(-) av fordringar		1 382 532	-15 618 562	- 923 685	527 469
Minskning(-)/ökning(+ av kortfristiga skulder		2 144 779	16 911 864	53 018	60 997
Kassaflöde från den löpande verksamheten		21 900 487	23 855 838	-869 845	-361 767
Investeringsverksamheten					
Förvärv av inventarier		-2 512 873	-794 611	0	0
Förvärv (-)/försäljning (+) av koncernföretag		-5 771 128	-4 301 725	-1 621 612	1 353 542
Förvärv (-)/försäljning(+ av andelar i övriga företag		- 291 373	-10 138 933	0	0
Utdelning från koncernföretag		0	0	13 100 000	17 747 200
Utdelning från övriga företag		436 025	0	0	0
Kassaflöde från investeringsverksamheten		-8 139 713	-15 235 269	11 478 838	19 100 742
Finansieringsverksamheten					
Utgivna teckningsoptioner(+)/återköp (-)		-232 921	1 251 380	-232 921	1 251 380
Nyemission		24 519 691	0	24 519 691	0
Erhållna koncernbidrag		0	0	4 800 000	2 200 000
Lämnade koncernbidrag		0	0	-2 350 000	-1 200 000
Erhållet/lämnat aktieägartillskott		0	180 000	0	-2 820 000
Minskning (+)/ökning(-) fordran koncernföretag		0	0	-26 884 986	0
Minskning(-)/ökning(+ skuld till kreditinstitut		-15 527 284	110 311	0	0
Utbetald utdelning		-13 924 800	-18 080 212	-12 000 000	-16 520 212
Kassaflöde från finansieringsverksamheten		-5 165 314	-16 538 521	-12 148 216	-17 088 832
Förändring av likvida medel		8 595 460	-7 917 952	-1 539 223	1 650 143
Likvida medel vid årets början		22 664 956	30 582 908	1 664 584	14 441
Likvida medel vid årets slut		31 260 416	22 664 956	125 361	1 664 584

NOTER

Allmänna upplysningar

Not 1 Redovisningsprinciper

Årsredovisningen har upprättats i enlighet med årsredovisningslagen och BFNAR 2012:1 Årsredovisning och koncernredovisning (K3).

Fordringar

Fordringar har upptagits till de belopp varmed de beräknas inflyta.

Övriga tillgångar, avsättningar och skulder

Övriga tillgångar, avsättningar och skulder har värderats till anskaffningsvärden om inget annat anges nedan.

Intäktsredovisning

Inkomsten redovisas till det verkliga värdet av vad som erhållits eller kommer att erhållas. Företaget redovisar därför inkomsten till nominellt värde (fakturabelopp) om ersättningen erhålls i likvida medel direkt vid leverans. Avdrag görs för lämnade rabatter.

Pågående tjänsteuppdrag

Uppdrag på löpande räkning

Tjänsteuppdrag på löpande räkning redovisas som intäkt i takt med att arbetet utförs och material levereras eller förbrukas.

Uppdrag till fast pris

Tjänsteuppdrag till fastpris redovisas som intäkt i takt med att arbetet utförs, så kallad successiv vinstavräkning. När utfallet av ett uppdrag går att bedöma på ett tillförlitligt sätt redovisas uppdragsinkomsten och hänförliga utgifter enligt färdigställandegraden av aktiviteterna i avtalet på balansdagen. Intäkterna värderas till verkligt värde för ersättning som har erhållits eller kommer att erhållas i förhållande till färdigställandegraden.

När utfallet av ett uppdrag inte går att bedöma på ett tillförlitligt sätt redovisas intäkter bara i den mån uppdragsutgifter har uppkommit och kan återvinnas. Uppdragsutgifter redovisas i den period de uppkommer.

Färdigställandegraden har beräknats som nedlagda uppdragsutgifter per balansdagen i relation till de totalt beräknade uppdragsutgifterna för att fullgöra uppdraget.

När det är sannolikt att de totala uppdragsutgifterna kommer att överstiga den totala uppdragsinkomsten, redovisas den befarade förlusten omgående i resultatet.

Materiella anläggningstillgångar

Materiella anläggningstillgångar redovisas till anskaffningsvärde med avdrag för ackumulerade avskrivningar och eventuella nedskrivningar. Tillgångarna skrivs av linjärt över tillgångarnas bedömda nyttjandeperiod förutom mark som inte skrivs av. Nyttjandeperioden omprövas per varje balansdag. Följande nyttjandeperioder tillämpas:

	Antal år
Inventarier	5
Aktiverade förbättringskostnader	20

Immateriella anläggningstillgångar

Immateriella anläggningstillgångar redovisas till anskaffningsvärde med avdrag för ackumulerade avskrivningar och eventuella nedskrivningar. Tillgångarna skrivs av linjärt över tillgångarnas bedömda nyttjandeperiod.

Nyttjandeperioden omprövas per varje balansdag. Följande nyttjandeperioder tillämpas:

	Antal år
Goodwill	5

Leasing

Ett finansiellt leasingavtal är ett leasingavtal enligt vilket de ekonomiska risker och fördelar som är förknippade med att äga en tillgång i allt väsentligt överförs från leasgivaren till leasetagaren. Ett operationellt leasingavtal är ett leasingavtal som inte är ett finansiellt leasingavtal.

Leasetagare

Operationella leasingavtal kostnadsförs linjärt över leasingperioden. Samtliga bolagets och koncernens leasingavtal är operationella.

Inkomstskatt

Aktuell skatt är inkomstskatt för innevarande räkenskapsår som avser årets skattepliktiga resultat och den del av tidigare räkenskapsårs inkomstskatt som ännu inte har redovisats. Aktuell skatt värderas till det sannolika beloppet enligt de skattesatser och skatteregler som gäller på balansdagen.

Uppskjuten skatt är inkomstskatt för skattepliktigt resultat avseende framtida räkenskapsår till följd av tidigare transaktioner eller händelser.

Uppskjuten skatt beräknas på temporära skillnader. En temporär skillnad finns när det redovisade värdet på en tillgång eller skuld skiljer sig från det skattemässiga värdet. Temporära skillnader beaktas ej i skillnader hänförliga till investeringar i dotterföretag, filialer, intresseföretag eller joint venture om företaget kan styra tidpunkten för återföring av de temporära skillnaderna och det inte är uppenbart att den temporära skillnaden kommer att återföras inom en överskådlig framtid. Skillnader som härrör från den första redovisningen av goodwill eller vid den första redovisningen av en tillgång eller skuld såvida inte den hänförliga transaktionen är ett rörelseförvärv eller påverkar skatt eller redovisat resultat utgör inte heller temporära skillnader.

Uppskjuten skattefordran avseende underskottsavdrag eller andra framtida skattemässiga avdrag redovisas i den omfattning det är sannolikt att avdragen kan avräknas mot framtida skattemässiga överskott.

Företaget har inga temporära skillnader förutom de som återspeglas i obeskattade reserver.

Uppskjutna skatteskulder som är hänförliga till obeskattade reserver särredovisas inte, obeskattade reserver redovisas med bruttobeloppet i balansräkningen.

Ersättningar till anställda

Pensioner

Avgiftsbestämda pensionsplaner

Avgifter för avgiftsbestämda pensionsplaner kostnadsförs löpande. Samtliga bolagets och koncernens pensionsplaner är avgiftsbestämda.

Fordringar och skulder i utländsk valuta

Monetära fordringar och skulder i utländsk valuta har räknats om till balansdagens kurs.

Valutakursdifferenser som uppkommer vid reglering eller omräkning av monetära poster redovisas i resultaträkningen det räkenskapsår de uppkommer, antingen som en rörelsepost eller som en finansiell post utifrån den underliggande affärshändelsen.

Koncernredovisning

Dotterföretag

Dotterföretag är företag i vilka moderföretaget direkt eller indirekt innehar mer än 50 % av röstetalet eller på annat sätt har ett bestämmande inflytande. Bestämmande inflytande innebär en rätt att utforma ett företags finansiella och operativa strategier i syfte att erhålla ekonomiska fördelar. Redovisningen av rörelseförvärv bygger på enhetssynen. Det innebär att förvärvsanalysen upprättas per den tidpunkt då förvärvaren får bestämmande inflytande. Från och med denna tidpunkt ses förvärvaren och den förvärvade enheten som en redovisningsenhet. Tillämpningen av enhetssynen innebär vidare att alla tillgångar (inklusive goodwill) och skulder samt intäkter och kostnader medräknas i sin helhet även för delägda dotterföretag.

Anskaffningsvärdet för dotterföretag beräknas till summan av verkligt värde vid förvärvstidpunkten för erlagda tillgångar med tillägg av uppkomna och övertagna skulder samt emitterade egetkapitalinstrument, utgifter som är direkt hänförliga till rörelseförvärvet samt eventuell tilläggsköpeskillning. I förvärvsanalysen fastställs det verkliga värdet, med några undantag, vid förvärvstidpunkten av förvärvade identifierbara tillgångar och övertagna skulder samt minoritetsintresse. Minoritetsintresse värderas till verkligt värde vid förvärvstidpunkten. Från och med förvärvstidpunkten inkluderas i koncernredovisningen det förvärvade företags intäkter och kostnader, identifierbara tillgångar och skulder liksom eventuell uppkommen goodwill eller negativ goodwill.

Andelar i intresseföretag

Andelar i intresseföretag redovisas enligt anskaffningsvärdemetoden i enlighet med ÅRL 7:25.

Goodwill

Koncernmässig goodwill uppkommer när anskaffningsvärdet vid förvärv av andelar i dotterföretag överstiger det i förvärvsanalysen fastställda värdet på det förvärvade företags identifierbara nettotillgångar. Goodwill redovisas till anskaffningsvärde med avdrag för ackumulerade avskrivningar och eventuell nedskrivning.

Eliminering av transaktioner mellan koncernföretag

Koncerninterna fordringar och skulder, intäkter och kostnader och orealiserade vinster eller förluster som uppkommer vid transaktioner mellan koncernföretag, elimineras i sin helhet.

Upplysningar till enskilda poster

Not 2 Inköp och försäljning inom koncernen

	Moderbolaget	
	2022	2021
Försäljning som avser koncernföretag	2 228 917	193 417
Inköp som avser koncernföretag	-651 577	-368 639

Not 3 Leasingavtal

	Koncernen		Moderbolaget	
	2022	2021	2022	2021
Under året har företags leasingavgifter uppgått till	7 725 617	6 337 675	0,	0
Framtida leasingavgifter för icke uppsägningsbara leasingavtal, förfaller till betalning enligt följande:				
Inom 1 år	8 917 171	7 218 170	0	0
Inom 2 till 5 år	<u>11 407 810</u>	<u>14 876 043</u>	<u>0</u>	<u>0</u>
	20 324 981	22 094 213	0	0

Koncernens leasingavtal avser lokalhyreskontrakt.

Not 4 Ersättning till revisorer

	Koncernen		Moderbolaget	
	2022	2021	2022	2021
Grant Thornton Sweden AB				
Revisionsuppdrag	365 000	335 800	45 000	40 000
Skatterådgivning	115 000	66 400	82 000	33 000
Övriga tjänster	227 000	156 500	116 000	30 400

Med revisionsuppdrag avses revisors arbete för den lagstadgade revisionen och med revisionsverksamhet olika typer av kvalitetssäkringstjänster. Övriga tjänster är sådant som inte ingår i revisionsuppdrag, revisionsverksamhet eller skatterådgivning.

Not 5 Personal

	Koncernen		Moderbolaget	
	2022	2021	2022	2021
Medelantal anställda				
Medelantalet anställda bygger på av bolaget betalda närvarotimmar relaterade till en normal arbetstid.				
Medelantal anställda har varit	250	224	0	0
varav kvinnor	54	43	0	0
Löner, ersättningar m.m.				
Löner, ersättningar, sociala kostnader och pensionskostnader har utgått med följande belopp:				
Styrelsen:				
Löner och ersättningar	10 560 436	9 056 359	0	0
Pensionskostnader	<u>2 047 035</u>	<u>1 921 326</u>	<u>0</u>	<u>0</u>
	12 607 471	10 977 685	0	0
Ersättningar till styrelsen och VD avseende koncernen inkluderar styrelse och VD för dotterbolag.				
Övriga anställda:				
Löner och ersättningar	138 044 263	112 895 509	0	0
Pensionskostnader	10 758 905	9 110 031	0	0
	<u>148 803 168</u>	<u>122 005 540</u>	<u>0</u>	<u>0</u>
Sociala kostnader	46 201 973	38 388 514	0	0
Könsfördelning i styrelse och företagsledning				
Antal styrelseledamöter	10	11	6	6
varav kvinnor	1	3	1	1

Not 6 Resultat från andelar i koncernföretag

	Koncernen		Moderbolaget	
	2022	2021	2022	2021
Anteciperad utdelning	0	0	13 100 000	17 747 200
Realisationsresultat	<u>0</u>	<u>0</u>	<u>0</u>	<u>55 048</u>
	0	0	13 100 000	17 802 248

Not 7 Resultat från övriga företag som det finns ett ägarintresse i

	Koncernen		Moderbolaget	
	2022	2021	2022	2021
Nedskrivningar	-10 271 593	-1 899 960	0	0
Återföring av nedskrivningar	332 128	0	0	0
Utdelningar	436 025	0	0	0
Realisationsresultat	<u>254 493</u>	<u>403 974</u>	<u>0</u>	<u>0</u>
	-9 248 947	-1 495 986	0	0

Not 8 Ränteintäkter och liknande resultatposter

	Koncernen		Moderbolaget	
	2022	2021	2022	2021
Räntor	<u>11 219</u>	<u>1 461</u>	<u>50</u>	<u>0</u>
	11 219	1 461	50	0

Not 9 Räntekostnader och liknande resultatposter

	Koncernen		Moderbolaget	
	2022	2021	2022	2021
Räntekostnader	<u>-8 563</u>	<u>-3 911</u>	<u>0</u>	<u>-10</u>
	-8 563	-3 911	0	-10

Not 10 Skatt på årets resultat

	Koncernen		Moderbolaget	
	2022	2021	2022	2021
Aktuell skatt	-4 441 079	-5 724 228	-2 208	-10 361
Latent skatt	<u>0</u>	<u>311 060</u>	<u>0</u>	<u>0</u>
	-4 441 079	-5 413 168	-2 208	-10 361
Avstämning av effektiv skatt				
Resultat före skatt	11 566 053	23 359 389	15 550 872	17 852 015
Skattekostnad 20,6%	-2 382 607	-4 812 034	-3 203 480	-3 677 515
Ej avdragsgilla kostnader	-2 713 424	-1 402 626	0	-109
Ej skattepliktiga intäkter	654 952	820 969	3 201 272	3 667 263
Tillägg återföring periodiseringsfond	0	-17 922	0	0
Schablonintäkt periodiseringsfond	0	-1 555	0	0
Underskottsavdrag som nyttjas i år	<u>0</u>	<u>0</u>	<u>0</u>	<u>0</u>
	-4 441 079	-5 413 168	-2 208	-10 361

Not 11 Goodwill

	Koncernen		Moderbolaget	
	2022 231	2021 231	2022 231	2021 231
Ingående anskaffningsvärde	16 034 490	10 778 950	0	0
Inköp	<u>11 257 163</u>	<u>5 255 540</u>	<u>0</u>	<u>0</u>
Utgående ackumulerade anskaffningsvärden	27 291 653	16 034 490	0	0
Ingående avskrivningar	-8 679 689	-6 578 950	0	0
Årets avskrivningar	<u>-2 451 104</u>	<u>-2 100 739</u>	<u>0</u>	<u>0</u>
Utgående ackumulerade avskrivningar	<u>-11 130 793</u>	<u>-8 679 689</u>	<u>0</u>	<u>0</u>
Utgående redovisat värde	16 160 860	7 354 801	0	0

Koncernmässig goodwill har uppkommit i samband med förvärven av Softhouse C Transfer AB, Milou Communication AB, och Softhouse Neava AB.

Not 12 Inventarier

	Koncernen		Moderbolaget	
	2022 231	2021 231	2022 231	2021 231
Ingående anskaffningsvärde	6 637 256	5 680 388	0	0
Inköp	<u>2 761 435</u>	<u>956 868</u>	<u>0</u>	<u>0</u>
Utgående ackumulerade anskaffningsvärden	9 398 691 6	6 637 256	0	0
Ingående avskrivningar	-4 049 329	-3 191 652	0	0
Årets avskrivningar	<u>-1 228 663</u>	<u>-857 677</u>	<u>0</u>	<u>0</u>
Utgående ackumulerade avskrivningar	-5 277 992	-4 049 329	0	0
Utgående redovisat värde	4 120 699	2 587 927	0	0

Not 13 Andelar i koncernföretag

Företag Organisationsnummer	Säte	Antal/Kap andel %	2022 231	2021 231
			Redovisat värde	Redovisat värde
Softhouse Invest AB 559086-1760	Malmö	484 96,8%	31 886 776	31 085 245
Softhouse Consulting AB 556989-9494	Malmö	500 100%	<u>866 831</u>	<u>47 200</u>
			32 753 607	31 132 445

Uppgifter om eget kapital och resultat	Eget kapital	Resultat
Softhouse Consulting AB	15 751 757	13 176 828
Softhouse Invest AB	19 411 040	-9 215 057
	2022 231	2021 231
Ingående anskaffningsvärde	31 132 445	29 610 939
Inköp	1 621 162	2 820 000
Försäljningar	<u>0</u>	<u>-1 298 494</u>
Utgående ackumulerade anskaffningsvärden	32 753 607	31 132 445

Dotterbolag till Softhouse Consulting AB är Softhouse Sydost AB, Softhouse Sydväst AB, Softhouse Småland AB, Softhouse Mälardalen AB, Milou Communication AB, Softhouse Neava AB, Softhouse Bosnien AB och Softhouse Balkans d.o.o.

Not 14 Andelar i intresseföretag

Koncernen		
	2022 231	2021 231
Ingående anskaffningsvärde	7 100 053	7 921 319
Inköp	399 993	0
Årets nedskrivningar	-3 934 895	0
Omklassificeringar	<u>0</u>	<u>-821 266</u>
Utgående ackumulerade anskaffningsvärden	<u>3 565 151</u>	<u>7 100 053</u>
Utgående redovisat värde	3 565 151	7 100 053

Företag Organisationsnummer	Säte	Antal/Kap andel %	2022 231	2021 231
			Redovisat värde	Redovisat värde
Tölve AB 559049-8993	Stockholm	137 846 23,65%	415 151	3 950 053
Service Well AB 556848-3027	Lund	500 33,3%	<u>3 150 000</u>	<u>3 150 000</u>
			3 565 151	7 100 053

Not 15 Ägarintressen i övriga företag

	Koncernen		Moderbolaget	
	2022 231	2021 231	2022 231	2021 231
Ingående anskaffningsvärde	32 877 931	21 513 764	0	0
Inköp	1 891 745	11 103 544	<u>0</u>	<u>0</u>
Försäljningar/utrangeringar	-2 981 813	-560 643	0	0
Omklassificeringar	<u>0</u>	<u>821 266</u>	<u>0</u>	<u>0</u>
Utgående ackumulerade anskaffningsvärden	31 787 863	32 877 931	0	0
Ingående ackumulerade nedskrivningar	-3 136 266	-1 236 306	0	0
Försäljningar/utrangeringar	120 000	0	0	0
Återförd nedskrivning	1 402 560	0	0	0
Årets nedskrivningar	<u>-6 336 699</u>	<u>-1 899 960</u>	<u>0</u>	<u>0</u>
Utgående ackumulerade nedskrivningar	<u>-7 950 405</u>	<u>-3 136 266</u>	<u>0</u>	<u>0</u>
Utgående redovisat värde	23 837 458	29 741 665	0	0

Not 16 Pågående arbeten för annans räkning

	Koncernen		Moderbolaget	
	20221231	20211231	20221231	20211231
Direkta nedlagda kostnader	97 699 363	78 992 364	0	0
Avgår: Fakturerade pågående arbeten	<u>-97 121 980</u>	<u>-83 892 757</u>	<u>0</u>	<u>0</u>
	577 383	-4 900 393	0	0

Not 17 Checkräkningskredit

	Koncernen		Moderbolaget	
	20221231	20211231	20221231	20211231
Beviljad checkräkningskredit uppgår till:	1 500 000	0	0	0

Not 18 Upplysningar om aktiekapital

	Antal aktier	Kvotvärde per aktie
Antal/värde vid årets ingång	13 594	10
Split 1:800	10 861 606	-
Nyemission	1 130 378	-
Antal/värde vid årets utgång	12 005 578	0,05

Not 19 Upplupna kostnader och förutbetalda intäkter

	Koncernen		Moderbolaget	
	20221231	20211231	20221231	20211231
Personalrelaterade poster	33 652 577	29 129 095	0	0
Övriga upplupna poster	<u>5 018 315</u>	<u>3 205 296</u>	<u>134 575</u>	<u>192 635</u>
	38 670 892	32 334 391	134 575	192 635

Not 20 Väsentliga händelser efter räkenskapsårets slut

Ny koncernvd är rekryterad och kommer starta sin anställning i Q2 2023.

Andelarna i intresseföretaget Tölve AB har avyttrats under januari 2023.

Det är idag osäkert att uttala sig om vilka framtida effekter pågående omvärldsfaktorer kommer att föra med sig. Ledningen följer löpande den osäkerhet som råder kring samhällsekonomin i stort och vilka eventuella effekter detta kan få för koncernen, samt agerar utifrån detta på bästa sätt.

Not 21 Disposition av vinst eller förlust

Förslag till disposition av bolagets vinst

Till årsstämmans förfogande står

balanserad vinst	80 858 601
årets vinst	<u>15 548 664</u>
	96 407 265
Styrelsen föreslår att	
till aktieägarna utdelas	7 083 291
i ny räkning överföres	<u>89 323 974</u>
	96 407 265

Not 22 Ställda säkerheter

	Koncernen		Moderbolaget	
	20221231	20211231	20221231	20211231
Ställda säkerheter till förmån för koncernföretag	0	0	0	0

Not 23 Eventualförpliktelser

	Koncernen		Moderbolaget	
	20221231	20211231	20221231	20211231
Borgensåtagande för övriga företag	455 625	375 000	0	0

Not 24 Definition av nyckeltal

Soliditet

Justerat eget kapital i procent av balansomslutning

EBT

Resultat efter finansiella poster före skatt.

EBITDA

Rörelseresultat med tillägg för avskrivningar i procent av omsättningen

Malmö enligt digital signering

Tord Olsson
verkställande direktör

Tove Janzon
ordförande

Ola Hiselius

Staffan Persson

Åke Sätterström

Mikael Reinholdsson

Min revisionsberättelse har lämnats
enligt digital signering

Martin Johnsson

Auktoriserad revisor

Kontakt

Stina Åkesson

Investor Relations Manager
stina.akesson@softhouse.se
0706-38 33 88

Bengt Gustavsson

Chief Financial Officer
bengt.gustavsson@softhouse.se
0768-83 24 60

Revisionsberättelse

Till bolagsstämman i Softhouse Nordic AB

Org.nr. 556535 - 5681

Rapport om årsredovisningen och koncernredovisningen

Uttalanden

Jag har utfört en revision av årsredovisningen och koncernredovisningen för Softhouse Nordic AB för år 2022.

Bolagets årsredovisning och koncernredovisning ingår på sidorna 14 - 33 i detta dokument.

Enligt min uppfattning har årsredovisningen och koncernredovisningen upprättats i enlighet med årsredovisningslagen och ger en i alla väsentliga avseenden rättvisande bild av moderbolagets och koncernens finansiella ställning per den 31 december 2022 och av dessas finansiella resultat och kassaflöden för året enligt årsredovisningslagen. Förvaltningsberättelsen är förenlig med årsredovisningens och koncernredovisningens övriga delar.

Jag tillstyrker därför att bolagsstämman fastställer resultaträkningen och balansräkningen för moderbolaget och koncernen.

Grund för uttalanden

Jag har utfört revisionen enligt International Standards on Auditing (ISA) och god revisionssed i Sverige. Mitt ansvar enligt dessa standarder beskrivs är närmare i avsnittet *Revisorns ansvar*. Jag är oberoende i förhållande till moderbolaget och koncernen enligt god revisorssed i Sverige och har i övrigt fullgjort mitt yrkesetiska ansvar enligt dessa krav.

Jag anser att de revisionsbevis jag har inhämtat är tillräckliga och ändamålsenliga som grund för mina uttalanden.

Styrelsens och verkställande direktörens ansvar

Det är styrelsen och verkställande direktören som har ansvaret för att årsredovisningen och koncernredovisningen upprättas och att den ger en rättvisande bild enligt årsredovisningslagen. Styrelsen och verkställande direktören ansvarar även för den interna kontroll som de bedömer är nödvändig för att upprätta en årsredovisning och koncernredovisning som inte innehåller några väsentliga felaktigheter, vare sig dessa beror på oegentligheter eller misstag.

Vid upprättandet av årsredovisningen och koncernredovisningen ansvarar styrelsen och verkställande direktören för bedömningen av bolagets och koncernens förmåga att fortsätta verksamheten. De upplyser, när så är tillämpligt, om förhållanden som kan påverka förmågan att fortsätta verksamheten och att använda antagandet om fortsatt drift. Antagandet om fortsatt drift tillämpas dock inte om styrelsen och verkställande direktören avser att likvidera bolaget, upphöra med verksamheten eller inte har något realistiskt alternativ till att göra något av detta.

Revisorns ansvar

Mina mål är att uppnå en rimlig grad av säkerhet om huruvida årsredovisningen och koncernredovisningen som helhet inte innehåller några väsentliga felaktigheter, vare sig dessa beror på oegentligheter eller misstag, och att lämna en revisionsberättelse som innehåller mina uttalanden. Rimlig säkerhet är en hög grad av säkerhet, men är ingen garanti för att en revision som utförs enligt ISA och god revisionssed i Sverige alltid kommer att upptäcka en väsentlig felaktighet om en sådan finns. Felaktigheter kan uppstå på grund av oegentligheter eller misstag och anses vara väsentliga om de enskilt eller tillsammans rimligen kan förväntas påverka de ekonomiska beslut som användare fattar med grund i årsredovisningen och koncernredovisningen.

Som del av en revision enligt ISA använder jag professionellt omdöme och har en professionellt skeptisk inställning under hela revisionen. Dessutom:

- identifierar och bedömer jag riskerna för väsentliga felaktigheter i årsredovisningen och koncernredovisningen, vare sig dessa beror på oegentligheter eller misstag, utformar och utför granskningsåtgärder bland annat utifrån dessa risker och inhämtar revisionsbevis som är tillräckliga och ändamålsenliga för att utgöra en grund för mina uttalanden. Risken för att inte upptäcka en väsentlig felaktighet till följd av oegentligheter är högre än för en väsentlig felaktighet som beror på misstag, eftersom oegentligheter kan innefatta agerande i maskopi, förfalskning, avsiktliga utelämnanden, felaktig information eller åsidosättande av intern kontroll.
- skaffar jag mig en förståelse av den del av bolagets interna kontroll som har betydelse för min revision för att utforma granskningsåtgärder som är lämpliga med hänsyn till omständigheterna, men inte för att uttala mig om effektiviteten i den interna kontrollen.
- utvärderar jag lämpligheten i de redovisningsprinciper som används och rimligheten i styrelsens och verkställande direktörens uppskattningar i redovisningen och tillhörande upplysningar.
- drar jag en slutsats om lämpligheten i att styrelsen och verkställande direktören använder antagandet om fortsatt drift vid upprättandet av årsredovisningen och koncernredovisningen. Jag drar också en slutsats, med grund i de inhämtade revisionsbevisen, om huruvida det finns någon väsentlig osäkerhetsfaktor som avser sådana händelser eller förhållanden som kan leda till betydande tvivel om bolagets och koncernens förmåga att fortsätta verksamheten. Om jag drar slutsatsen att det finns en väsentlig osäkerhetsfaktor, måste jag i revisionsberättelsen fästa uppmärksamheten på upplysningarna i årsredovisningen och koncernredovisningen om den väsentliga osäkerhetsfaktorn eller, om sådana upplysningar är otillräckliga, modifiera uttalandet om årsredovisningen

och koncernredovisningen. Mina slutsatser baseras på de revisionsbevis som inhämtas fram till datumet för revisionsberättelsen. Dock kan framtida händelser eller förhållanden göra att ett bolag och en koncern inte längre kan fortsätta verksamheten.

- utvärderar jag den övergripande presentationen, strukturen och innehållet i årsredovisningen och koncernredovisningen, däribland upplysningarna, och om årsredovisningen och koncernredovisningen återger de underliggande transaktionerna och händelserna på ett sätt som ger en rättvisande bild.
- inhämtar jag tillräckliga och ändamålsenliga revisionsbevis avseende den finansiella informationen för enheterna eller affärsaktiviteterna inom koncernen för att göra ett uttalande avseende koncernredovisningen.

Jag ansvarar för styrning, övervakning och utförande av koncernrevisionen. Jag är ensam ansvarig för mina uttalanden.

Jag måste informera styrelsen om bland annat revisionens planerade omfattning och inriktning samt tidpunkten för den. Jag måste också informera om betydelsefulla iakttagelser under revisionen, däribland de eventuella betydande brister i den interna kontrollen som jag identifierat.

Rapport om andra krav enligt lagar och andra författningar

Uttalanden

Utöver min revision av årsredovisningen och koncernredovisningen har jag även utfört en revision av styrelsens och verkställande direktörens förvaltning för Softhouse Nordic AB för år 2022 samt av förslaget till dispositioner beträffande bolagets vinst eller förlust.

Jag tillstyrker att bolagsstämman disponerar vinsten enligt förslaget i förvaltningsberättelsen och beviljar styrelsens ledamöter och verkställande direktören ansvarsfrihet för räkenskapsåret.

Grund för uttalanden

Jag har utfört revisionen enligt god revisionssed i Sverige. Mitt ansvar enligt denna beskrivs närmare i avsnittet *Revisorns ansvar*. Jag är oberoende i förhållande till moderbolaget och koncernen enligt god revisorssed i Sverige och har i övrigt fullgjort mitt yrkesetiska ansvar enligt dessa krav.

Jag anser att de revisionsbevis jag har inhämtat är tillräckliga och ändamålsenliga som grund för mina uttalanden.

Styrelsens och verkställande direktörens ansvar

Det är styrelsen som har ansvaret för förslaget till dispositioner beträffande bolagets vinst eller förlust. Vid förslag till utdelning innefattar detta bland annat en bedömning av om utdelningen är försvarlig med hänsyn till de krav som bolagets och koncernens verksamhetsart, omfattning och risker ställer på storleken av

moderbolagets och koncernens egna kapital, konsolideringsbehov, likviditet och ställning i övrigt.

Styrelsen ansvarar för bolagets organisation och förvaltningen av bolagets angelägenheter. Detta innefattar bland annat att fortlöpande bedöma bolagets och koncernens ekonomiska situation och att tillse att bolagets organisation är utformad så att bokföringen, medelsförvaltningen och bolagets ekonomiska angelägenheter i övrigt kontrolleras på ett betryggande sätt. Verkställande direktören ska sköta den löpande förvaltningen enligt styrelsens riktlinjer och anvisningar och bland annat vidta de åtgärder som är nödvändiga för att bolagets bokföring ska fullgöras i överensstämmelse med lag och för att medelsförvaltningen ska skötas på ett betryggande sätt.

Revisorns ansvar

Mitt mål beträffande revisionen av förvaltningen, och därmed mitt uttalande om ansvarsfrihet, är att inhämta revisionsbevis för att med en rimlig grad av säkerhet kunna bedöma om någon styrelseledamot eller verkställande direktören i något väsentligt avseende:

- företagit någon åtgärd eller gjort sig skyldig till någon försummelse som kan föranleda ersättningskyldighet mot bolaget, eller
- på något annat sätt handlat i strid med aktiebolagslagen, årsredovisningslagen eller bolagsordningen.

Mitt mål beträffande revisionen av förslaget till dispositioner av bolagets vinst eller förlust, och därmed mitt uttalande om detta, är att med rimlig grad av säkerhet bedöma om förslaget är förenligt med aktiebolagslagen.

Rimlig säkerhet är en hög grad av säkerhet, men ingen garanti för att en revision som utförs enligt god revisionssed i Sverige alltid kommer att upptäcka åtgärder eller försummelser som kan föranleda ersättningskyldighet mot bolaget, eller att ett förslag till dispositioner av bolagets vinst eller förlust inte är förenligt med aktiebolagslagen.

Som en del av en revision enligt god revisionssed i Sverige använder jag professionellt omdöme och har en professionellt skeptisk inställning under hela revisionen. Granskningen av förvaltningen och förslaget till dispositioner av bolagets vinst eller förlust grundar sig främst på revisionen av räkenskaperna. Vilka tillkommande granskningsåtgärder som utförs baseras på min professionella bedömning med utgångspunkt i risk och väsentlighet. Det innebär att jag fokuserar granskningen på sådana åtgärder, områden och förhållanden som är väsentliga för verksamheten och där avsteg och överträdelser skulle ha särskild betydelse för bolagets situation. Jag går igenom och prövar fattade beslut, beslutsunderlag, vidtagna åtgärder och andra förhållanden som är relevanta för mitt uttalande om ansvarsfrihet. Som underlag för mitt uttalande om styrelsens förslag till dispositioner beträffande bolagets vinst eller förlust har jag granskat styrelsens motiverade yttrande samt ett urval av underlagen för detta för att kunna bedöma om förslaget är förenligt med aktiebolagslagen.

Malmö, enligt datum som framgår av elektronisk signering.

Martin Johnsson
Auktoriserad revisor



Document history

COMPLETED BY ALL:

08.03.2023 10:05

SENT BY OWNER:

Martin Johnsson · 08.03.2023 08:36

DOCUMENT ID:

BkussnSk2

ENVELOPE ID:

SyjesnS13-BkussnSk2

DOCUMENT NAME:

Revisionsberättelse Softhouse Nordic AB 2022-01-01–2022-12-31.pdf

2 pages

Activity log

RECIPIENT	ACTION*	TIMESTAMP (CET)	METHOD	DETAILS
1. Hans Martin Kenneth Johnsson martin.johnsson@se.gt.com	Signed Authenticated	08.03.2023 10:05 08.03.2023 10:05	eID Low	Swedish BankID (DOB: 1978/10/04) IP: 88.131.44.131

* Action describes both the signing and authentication performed by each recipient. Authentication refers to the ID method used to access the document.

Custom events

No custom events related to this document

Verified ensures that the document has been signed according to the method stated above. Copies of signed documents are securely stored by Verified.

To review the signature validity, please open this PDF using Adobe Reader.



GDPR
compliant



eIDAS
standard



PAdES
sealed