

2025

Årsredovisning

Softhouse Nordic AB (publ)



VD har ordet

Med en stolt historia där vi navigerat i såväl högkonjunktur som lågkonjunktur är 2026 året då Softhouse fyller 30 år. I vår bransch är förändring närmast ett normaltillstånd samtidigt som digitaliseringen och teknikutvecklingen aldrig tidigare har gått så fort som nu. Att förstå och vara del av pågående paradigmskifte är lika viktigt för våra kunder som för oss själva och vår hantverksskicklighet, vårt kunnande inom mjukvaruexpertis tillsammans med design och bolagsacceleration är här för att stanna.



En historisk tillbakablick, från rekordtillväxt till strukturell mognad

När vi summerar 2025 är det relevant att sätta året i ett större perspektiv. Den svenska IT-marknaden har sedan 2022 genomgått sin mest komplexa omställningsperiod i modern historia. Vi minns 2022 som ett år av exceptionell högkonjunktur, driven av pandemiårens kraftiga digitaliseringsbehov. Vid den tidpunkten var kapitalet billigt och efterfrågan till synes oändlig.

Därefter följde en nödvändig men krävande strukturell anpassning. Under 2023 och 2024 navigerade branschen genom "inflationschocken" och "räntehammaren" och för första gången på ett decennium tvingades nästan hälften av de svenska konsultbolagen minska sin personalstyrka. För Softhouse innebar 2024 botten av denna cykel, med pressade timpriser och en negativ EBITDA-marginal. Men det var också året som tvingade fram de effektiviseringar och det skarpa sälj- och marknadsfokus som vi nu ser resultatet av.

2025, Återhämtning i en polariserad marknad

Under 2025 har vi klivit in i en ny era. Medan den generella marknadstillväxten är blygsamma 2,6 %, ser vi en djup polarisering. Tech har befäst sin roll som Sveriges nya basindustri, där investeringar i mjukvara och data nu växer tre gånger snabbare än fysiska maskiner. För Softhouse har året handlat om att transformera utmaningarna från 2024 till en ny form av motståndskraft.

Försäljning och marknad

Vi har under året sett en fin utveckling i vår kundportfölj. Vi har behållit och utvecklat våra största kunder och i varje geografi där vi verkar har vi vunnit nya lokala kunder. Våra uppskattade högkvalitativa kundevent som är riktade till beslutsfattare och våra numera inarbetade kundnöjdhetsundersökningar fortsätter att bekräfta att våra kunder lika mycket som vi uppskattar samarbetet, värdet av det vi levererar och våra etablerade partnerskap.

Vår strategi att röra oss från expertkonsult mot teamåtaganden bär frukt. Kunderna efterfrågar i mindre utsträckning "hjärnor och händer för kodning", istället söker de strategiska partners, inte minst för att stödja dem i och med AI-revolutionen. Digitaliseringen adderar också en växel i den

cirkulära omställningen där exempel som Digitala produktpass (DPP) 2027 kommer vara obligatoriskt för flera produktkategorier, och det är nu som våra kunder behöver partners som bygger tillgång till data, integrationer, processer och systemstöd. I industrisektorn används AI i allt högre grad för att samla, tolka, standardisera och dokumentera data, ofta tillsammans med digitala modeller och digitala tvillingar. På energiområdet blir cirkulära lösningar mer skalbara och smart styrning, bättre mätning och mer integrerade system underlättar återvinning och återanvändning av energi. Sammantaget gör dessa tekniska trender att vi tar ett kliv framåt mot ökad cirkularitet, lägre kostnader, minskad klimatpåverkan och en snabbare samhällsomställning.

I de produktbolag vi investerat i under namnet Softhouse Accelerate pågår denna digitalisering med full kraft och våra framgångsrika partnerskap bidrar till utvecklingen av produktbolagen. De flesta bolagen har fortsatt att utvecklas positivt. Flera bolag visar nu dessutom ett positivt EBITDA. Samarbetet mellan portföljbolagen och Softhouse har tagit stora kliv med vunna affärer och hög aktivitet på att gemensamt vinna upphandlingar.

Medarbetare och organisation

Hjärtat i Softhouse är våra "Softhousers" och vår förmåga att bygga en lärande organisation är vårt främsta konkurrensmedel. Under 2025 har vi börjat integrera AI som ett operativt fundament i vår leveransmodell, vilket i många projekt signifikant har ökat effektiviteten. Vårt grundmurade DNA, vår förmåga att dela med oss av vår kunskap, såväl till våra kunder som till varandra fortsätter.

Under 2025 har vi arbetat med att integrera de båda inkråmsförvärven som vi gjorde i Softhouse Mälardalen. Conevo i juni 2024 med 9 kompetenta fullstack-kollegor med starkt kunnande inom bank- och försäkringsbranschen. Entecon i januari 2025 med 9 nya kompetenta medarbetare som är särskilt starka inom AI/ML och med tyngdpunkt mot telecom.

Finansiell utveckling

Omsättningen landade på 317 MSEK (332). Beläggningsen är marginellt bättre jämfört med 2024 men timpriset har tydligt förbättrats under

året. Sammantaget har marginalerna tydligt förbättrats och EBITDA landade på -1,7% (-3,2%).

Genom våra samarbeten mellan konsultverksamheten och våra acceleratebolag bidrar vår investeringsverksamhet positivt till vår affär.

- Noterade **dLab** (dLaboratory) prisades under året som branschens val vid Swedish Energy Prize 2025. Teknologiskt har de lanserat unika funktioner för batterivisualisering som hjälper nätoperatörer att hantera framtidens energilagring och SaaS affären fortsätter att växa. Softhouse och Dlab har ett bra samarbete kring hur man kan dra nytta av AI i deras erbjudande. Vi ser med spänning fram emot att se vilken påverkan detta har på marknaden.
- **Ifrågasätt** har under året, utöver att vara på den globala arenan genom att teckna avtal med FN, befäst sin nationella position där den senaste nya kunden är Sveriges Radio och bolagets plattform för säker och modererad digital dialog är mer relevant än någonsin i en värld präglad av desinformation. Bolaget fortsätter att ta steg mot positivt kassaflöde och har fortsatt bra tillväxt.
- **Noda** Intelligent Systems uppvisar en stark kommersiell utveckling under 2025 med fokus på AI-baserad energioptimering för termiska nät. Bolaget har framgångsrikt ökat sin andel SaaS intäkter och växer nu stabilt i Europa och Nordamerika. I år har bolaget tagit sina två största SaaS affärer någonsin i Tyskland och Schweiz.
- Under 2025 fullbordades fusionen mellan noterade **OurLiving** och Boappa, vilket skapat ett renodlat och lönsamt SaaS-bolag. Bolaget har passerat milstolpen 2 000 betalande bostadsrättsföreningar och når nu över 200 000 användare. Vidare kan vi med glädje konstatera att bolaget för första gången har en positiv EBITDA.
- **ServiceWell** fortsätter sin expansion inom digital hälsa. Genom att integrera AI i sina

informatikverktyg hjälper de regioner att transformera patientdata till proaktiva hälsoinsikter. Bolaget har under året bytt VD. Vi kan också konstatera att bolaget återigen växer med över 10%.

- **Shopit** har haft det tufft under första halvan av året. Med över 100 miljoner produkter indexerade visar de kraften i Shopedias AI-teknologi för ostrukturerad data. Bolaget har ökat sina marknads- och säljaktiviteter under hösten och de har långt gångna diskussioner med stora svenska och utländska marknadsplatser.
- **T-Kartor** har under året tagit ett stort kliv med lanseringen av IRIS som en generell dataplattform. Bolaget har vunnit flera stora SaaS affärer i Europa under året.

Värt att notera är att vi i enlighet med K3-reglerna värderar våra portföljbolag enligt försiktighetsprincipen.

Prioritering framåt: Mot den agentiska eran

När vi blickar mot 2030 ser vi ett tekniklandskap präglad av autonomi. Vi rör oss bort från AI som ett verktyg till AI som en aktiv medarbetare – "AI-agenter". Softhouse ska vara den partner som leder våra kunder genom detta paradigmskifte. Genom att kombinera djup ingenjörskonst med design och bolagsacceleration, säkrar vi inte bara Sofhouses framtid, utan även våra kunders konkurrenskraft i en alltmer digitaliserad värld. We code the future.

Sara Mårtensson,
Koncern-VD Softhouse Nordic AB

Softhouse 2025 i korthet

Nyckeltal januari - december 2025			
Belopp i SEK	jan - dec 2025	jan - dec 2024	Förändring
Nettoomsättning	317 MSEK	332 MSEK	-4,5%
EBITDA	-5,3 MSEK	-10,9 MSEK	5,6 MSEK
EBITDA %	-1,7%	-3,2%	1,5%
EBT	-10,0 MSEK	-22,1 MSEK	12,1 MSEK
EBT %	-3,2%	-6,6%	3,4%
Bokfört värde portföljbolag vid periodens utgång	27,1 MSEK	25,1 MSEK	2,0 MSEK

Händelser inom verksamheten

- Stina Åkesson tillträdde som ny VD i Softhouse Sydväst i januari
- Bolaget Entecon förvärvades och integrerades med Softhouse Mälardalen i januari
- Vunna nya affärer så som: Oracle, Parkering Malmö, NKT, Svep, Metria, Milestone, STAPP, SKF, Jönköping Energi, Sveriges Radio, Hilding Anders, Försäkringskassan och Svenska Kraftnät
- Nytt kontor för Milou i Kristianstad
- Toppnotering i Radars oberoende kundnöjdhetsundersökning
- Reinvestering i OurLiving genom konvertering av lån om ca 1,2 MSEK. Medför utökad ägarandel i OurLiving från 27% till 29,7%
- Reinvestering i Ifrågasätt med 0,2 MSEK med bibehållen ägarandel 7%
- Vårt EBT påverkas mycket fortsatt av våra förvärv gjorda under 2024 och 2025, då Goodwill skrivs av under 5 år efter förvärvet

Kommentarer till resultatet

Omsättning är lägre och marginaler är bättre än motsvarande period 2024 av följande huvudsakliga skäl:

- Antalet konsulter vid årets utgång var 245 (260)
- Marginellt förbättrad beläggning (jämfört med 2024)
- Ökade timpriser (jämfört med 2024)

Koncernens likvida medel uppgick per den 31 december 2025 till ca 1,4 MSEK.

Koncernen och moderbolaget tillämpar BFNAR 2012:1 Årsredovisning och koncernredovisning (K3).

Denna rapport har antagits enligt digital signering.

Resultat och utveckling per enhet

För att belysa våra lokalbolags utveckling följer här omsättning och EBITDA per bolag och som framgår visar koncernens bolag en tydligt differentierad utveckling. Medan Sydväst, Sydost, Milou och Bosnien levererar starka resultatförbättringar, befinner sig Mälardalen, Norr och Småland i olika faser av omställning.

Sydväst gjorde en omfattande omställning och vände 2024 års förlust (-3,4 MSEK) till ett positivt EBITDA på 0,3 MSEK. Omsättningen minskade till 97,7 MSEK när fokus skiftade från volym till lönsamhet och med en stark avslutning på året ser vi en stabil grund för 2026.

Sydost levererade ett styrkebesked med ett fördubblat EBITDA på 5,0 MSEK (2,4 MSEK 2024) och en stabil omsättning på 91,3 MSEK. Genom långsiktiga partnerskap har Sydost befast sin roll inom koncernen.

Milou Communication är årets tillväxtraket och ökade omsättningen med nästan 40 % till 39,7 MSEK och femdubblade EBITDA till 2,0 MSEK (0,4 MSEK 2024). Framgången drivs av vunna upphandlingar och ett breddat erbjudande där design och tech samspelar.

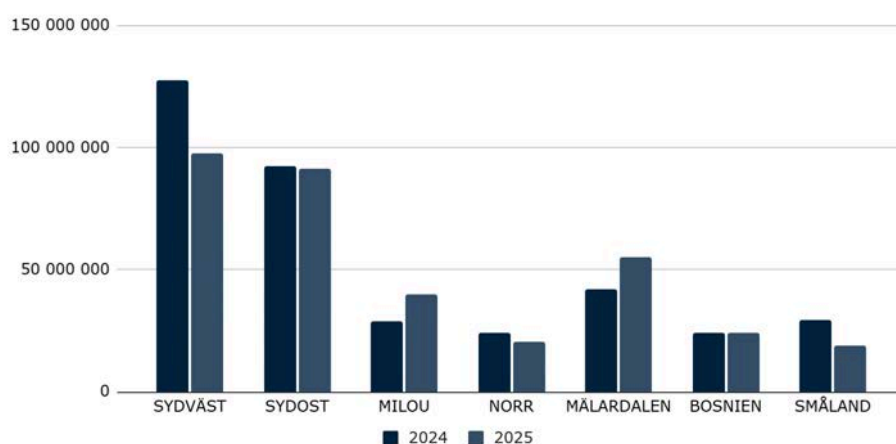
Norr har haft ett utmanande marknadsläge vilket pressat både omsättning (20,4 MSEK) och EBITDA (-4,7 MSEK). Fokus under året har legat på kostnadskontroll, att avsluta vår 3D-studio och att positionera om erbjudandet.

Mälardalen och med förvärvet av Conevo (2024) och Entecon (2025) ökade omsättningen med 32 % till 55,1 MSEK. EBITDA på -4,9 MSEK (-1,6 MSEK 2024) belastas av integrationskostnader och investeringar för att bygga en plattform för skalbarhet.

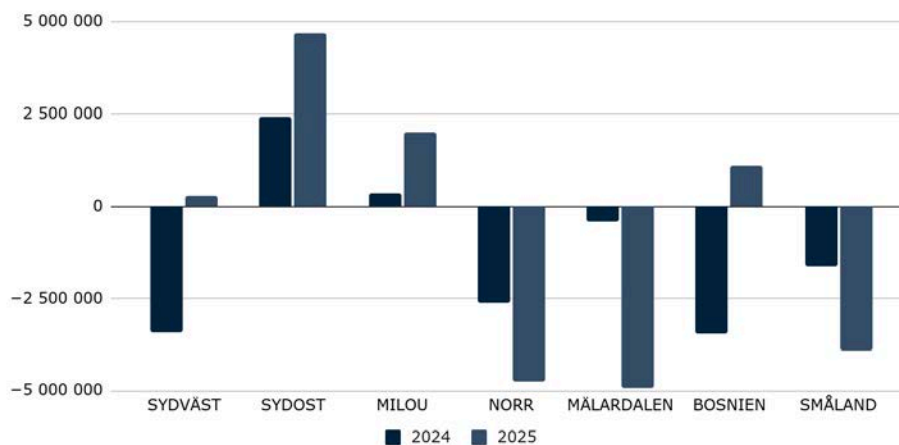
Bosnien visar stabilitet med en omsättning på 24,3 MSEK och en stark EBITDA-förbättring till 1,2 MSEK (-0,4 MSEK 2024). Bolaget har under året framgångsrikt stärkt positionen att leverera högkvalitativa teamåtaganden tillsammans med resten av koncernen..

Småland hade 2025 ett omställningsår där omsättningen landade på 18,8 MSEK och EBITDA på -3,9 MSEK. Arbetet med att bygga en ny kundbas pågår intensivt för att återta marknadsandelar i regionen.

Omsättning SEK per bolag



EBITDA SEK per bolag



Softhouse som verksamhet

Softhouse är

de jordnära **experterna** i ert utvecklingsprojekt
den **kreativa kraften** i designprocessen
en **accelerator** för mjukvaruintensiva
produktbolag.

*Ofta samtidigt,
och det tror vi är helt unikt.*



Softhouse är sedan 30 år tillbaka **experter på mjukvara** och hjälper våra kunder i deras digitaliseringsprojekt i en rad olika branscher och teknologiområden.

I expertisen ingår också den välrenommerade fullservicebyrån **Milou** med tung kompetens inom **design och varumärke**.

Med **Accelerate** har vi tagit mjukvaruexpertisen ett steg längre och hjälper mjukvaruintensiva produktbolag att **accelerera sin bolagsutveckling**. Produktbolaget har möjlighet att både få kapital och acceleration i sitt arbete med mjukvara och hjälp med de flaskhalsar som vi vet många gånger drabbar dessa bolag.



Marknad och erbjudande

Softhouse marknad

Var

Softhouse verkar i första hand på den svenska marknaden med tjänster inom mjukvaruutveckling, design och därutöver investeringar i mjukvaruintensiva bolag. Bolaget fanns under 2025 på tio orter i Sverige och i Bosnien Hercegovina: Malmö (HK), Kristianstad, Karlshamn, Karlskrona, Kalmar, Växjö, Jönköping, Stockholm, Uppsala, Luleå och Sarajevo.

Till vem

Softhouse marknad är diversifierad med en tyngdpunkt på Industri, Telekom, Energi och Offentlig sektor.

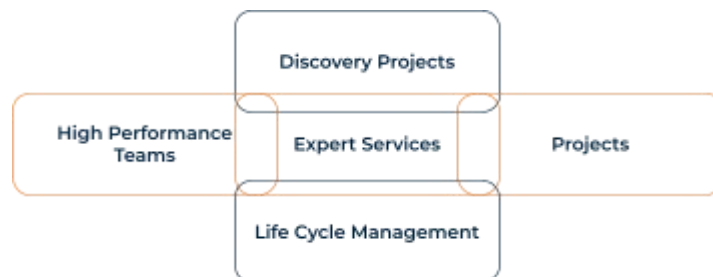
Vad

Softhouse erbjuder tjänster inom

- AI/Maskininlärning
- Apputveckling
- Bolagsacceleration och investering i produktbolag
- Dataanalys/Business intelligence
- Digitala tjänster och webbutveckling
- Digital transformation av verksamheter
- Mjukvaruutveckling
- Molntjänster
- Outsourcing/nearshoring till Bosnien
- Teknisk due diligence
- Utveckling av inbyggda system
- Varumärke och kommunikation
- UI/UX

Hur

Softhouse levererar tjänster i det format som passar kunden:



Partnerskap för långsiktiga värde



NKT / Datadriven beslutsstöd för projekturval och offertstrategi

NKT är en ledande aktör inom den globala energiomställningen och genomför en kraftig expansion för att kunna möta marknadens behov. Softhouse är en del av NKTs expansionsresa genom långsiktigt digitalt samarbete. I över över 15 år har Softhouse samarbetat med NKT i utvecklingen av digitala lösningar som stärker affärs- och produktionsnära processer. Partnerskapet har vuxit över tid och omfattar flera initiativ med fokus på effektivisering, planering och datadrivet beslutsstöd.

Genom nära samarbete mellan Softhouse dedikerade utvecklingsteam och kundens verksamhet har lösningarna anpassats till förändrade behov över tid. Arbetet har bedrivits agilt och med stark förankring i verksamhetens domänkunskap. Resultatet är effektivare processer, minskat manuellt arbete och förbättrade möjligheter att analysera och prioritera affärsmöjligheter. Partnerskapet fortsätter att utvecklas med fokus på långsiktig affärsnytta och hållbar digital förflyttning.

Spectra Mark – AI för bygganalys och automatiserad kostnadsberäkning från ritningar

Spectra ville effektivisera och kvalitetssäkra kalkyleringsprocesser genom att minska manuella moment i tidiga projektfaser. I samarbete med Softhouse utvecklades en AI-baserad lösning som automatiskt analyserar byggnadsritningar och genererar underlag för kostnadsberäkning. 🏗️

Lösningen bygger på avancerad bildanalys och kantdetektering för att identifiera och kvantifiera objekt direkt från ritningar, vilket minskar behovet av manuell granskning och ger snabbare, mer tillförlitliga data för mängd- och kostnadsberäkningar. Automatiseringen har lett till effektivare arbetsflöden, ökad precision och förbättrade beslutsunderlag i projektets tidiga faser. Projektet har skapat en teknisk plattform som möjliggör fortsatt utveckling av AI-modeller och integration i Spectras kalkylverktyg, vilket stärker bolagets digitala förmåga att leverera datadrivna kalkyler med hög kvalitet. 🏗️



Parkering Malmö / Samarbete kring kommunikation och digital utveckling

Parkering Malmö ansvarar för parkeringslösningar i en växande stad där tydlig kommunikation och tillgängliga digitala tjänster är viktiga för att möta invånarnas behov. Genom ett flerårigt ramavtal samarbetar Softhouse-koncernens fullservicebyrå Milou med Parkering Malmö i utvecklingen av kommunikation och digital närvaro.

Samarbetet omfattar strategiskt stöd inom varumärke och kommunikation, utveckling av digitala kanaler samt arbete med kampanjer och marknadsinsatser. Uppdraget inkluderar även webbutveckling, digital analys och sökoptimering. Genom samarbetet skapar Milou förutsättningar för en långsiktig utveckling av Parkering Malmös digitala närvaro och kommunikationsarbete.

Hållbarhetsarbete på Softhouse

Vårt hållbarhetsarbetet består av tre huvuddelar

- Koncernens användning av naturresurser
- Koncernens ansvar och bidrag som god arbetsgivare
- Koncernens bidrag till hållbar framtid genom kundprojekt och investeringar i teknik som gör skillnad för framtiden

Softhouse användning av resurser

Som tjänsteproducerande bolag påverkar Softhouse miljön framför allt med resande och konsumtion på kontoren. Softhouse mäter medarbetarnas resor. Samtliga anställda erbjuds sedan ett antal år tillbaka förmånscyklar för att främja fossilfri pendling. Erbjudandet användes av 8% (9%) av de anställda 2025.

Anställda i Blekinge och Skåne erbjuds förmånsbiljetter inom kollektivtrafiken för att minska klimatavtrycket. Erbjudandet användes av 30,0% (27,4%) och Softhouse var det första företaget i Skåne att erbjuda detta till sina medarbetare.

Softhouse som god arbetsgivare

Vi strävar efter ständig förbättring och arbetar koncerngemensamt med att varje kvartal mäta medarbetarnas upplevelse av Softhouse som arbetsgivare, med frågor som handlar om engagemang, trivsel, arbetsmiljö, work-life balance, kompetensutveckling och relationen till sin närmsta ledare och till sina kollegor. Våra lokala personalrepresentanter, valda av våra medarbetare, skapar stort värde inom det egna lokalbolaget och tillsammans mellan lokalbolagen. En personalrepresentant utgör också en del av styrelsen.

Att främja personlig utveckling på arbetsplatsen

Kompetensutveckling är centralt i ett kunskapsföretag där särskilt kunskapsdelning är en betydande del av Softhouse´s DNA. Alla nyanställda blir onboardade såväl individuellt som på vår koncerngemensamma onboardingdag **Bootcamp**. Medarbetarna har möjlighet och uppmuntras att ingå i ett eller flera kompetensområden där man utbyter kunskap med varandra och vi samlar koncernen årligen för kunskapsdelning på uppskattade **SofthouseDay**.

Att främja god hälsa på arbetsplatsen

Varje kontor arbetar aktivt och förebyggande på en mängd olika sätt där lokala aktiviteter under året varit; Hälsöföreläsningar, gemensamma träningsluncher, massage, frukt på kontoret och deltagande i olika lopp. Andra exempel på förmåner som alla medarbetare erbjuds är: **sjukvårdsförsäkring** genom SEB, **förmånscykel** och **friskvårdsbidrag**.

Att verka för jämlikhet, jämställdhet och mångfald

Softhouse arbetar för att bidra till jämlikhet, jämställdhet och mångfald. Teknik- och it-utbildningar har en ojämn könsfördelning samtidigt som Softhouse har en relativt hög andel kvinnor, framför allt i ledande positioner. Därför bidrar och gör vi skillnad genom att föreläsa på skolor, vara aktiva i flertalet nätverk och organisationer samt vara goda förebilder.

	Kvinnor	Män
Styrelse	29% (29%)	71% (71%)
Ledningsgrupp	50% (40%)	50% (60%)
Ledare	41% (35%)	59% (65%)
Alla medarbetare	23% (24%)	77% (76%)

We code the future

Att utveckla och sprida teknik som bidrar till ett bättre samhälle genom Kundprojekt

Softhouse kärnverksamhet är att bidra med kompetens inom mjukvaruutveckling och genom det får bolaget många gånger möjlighet att bidra positivt till teknisk utveckling som förbättrar samhället. Här finns ett par exempel på projekt vi haft förmånen att få bidra till.

Apex Aid Service

/ Digital vårdplattform för effektiva insatser vid evenemang

Apex Aid Service ville skapa ett digitalt vårdssystem som effektiviserar och säkrar sjukvårdsinsatser vid stora evenemang, där traditionell kommunikation och dokumentation ofta är pappersbaserad och tidskritisk. I samarbete med Softhouse utvecklades en digital plattform som hanterar realtidslarm, prioritering, positionering, kommunikation och dokumentation i en och samma lösning.

Systemet ger vårdpersonal rätt information direkt i mobilen — var de ska, vad som väntar och vilken utrustning som behövs — vilket skapar snabbare och mer samordnade insatser. Lösningen inkluderar prioriterade larm, automatiska resursförslag, realtidsstatus, behörighetsstyrd anteckningsfunktion och statistikmodul.

"Vi sparar minuter varje gång - det kan vara skillnaden mellan liv och död. Vi vet var vi ska, vi vet vad som väntar. Det förändrar allt."
- Jemie, Apex Aid Service

Samarbetet med Apex Aid Service har lagt grunden för fortsatt utveckling av plattformen som en nationell digital ryggrad för säkerhet och vård i realtid vid stora publika evenemang.



Rocket Timer

/ Innovation för hållbarhet och teknikintresse

Tillsammans med Sandberg Development deltog Softhouse i ett innovationssamarbete med Geijerskolan i Malmö med syfte att stimulera ungas intresse för teknik och hållbarhet. Projektet resulterade i Rocket Timer - en prototyp som uppmuntrar till minskad vattenförbrukning genom gamifiering.

Rocket Timer består av en vattentålig timer med ljud- och ljussignaler som placeras i duschen och kopplas via Bluetooth till en app. Genom att samla poäng, anta utmaningar och tävla i kortare duschtider skapas ökad medvetenhet kring vattenanvändning. Sandberg Development ansvarade för hårdvaruprototypen och Softhouse utvecklade webbapplikationen.

Projektet genomfördes som ett pro bono-initiativ och gav eleverna praktisk erfarenhet av innovationsarbete, samtidigt som det demonstrerar hur teknik kan användas för att driva hållbara beteendeförändringar.



Med investeringar från Softhouse Accelerate utvecklar och sprider vi teknik som gör samhället bättre.

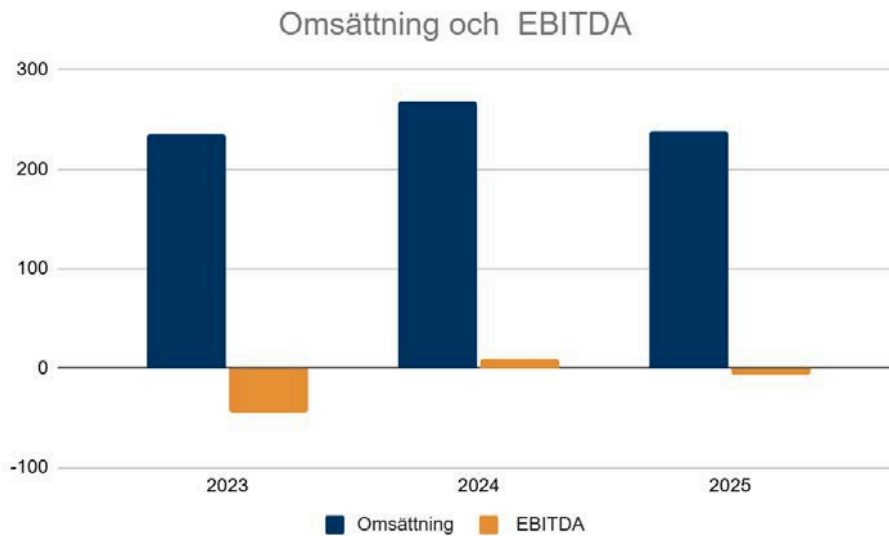
Softhouse Accelerates investeringspolicy säger att vi investerar i mjukvaruintensiva bolag som vill ha ett nära samarbete, dvs inte "bara" bolag som behöver kapital. Policyen säger också att vi gärna investerar i bolag med lösningar, tjänster och teknik som gör skillnad för samhället.

Nedan beskrivs översiktligt hur bolagen bidrar till ett hållbart samhälle eller teknik som gör skillnad. Tolkningen och klassificeringen är Softhouse egen. Med något undantag bidrar bolagen till någon form av samhällsnytta med sin teknik. Minst 3 bolag bidrar till Mål 7 - Hållbar energi för alla (dLab, Noda och Ourliving). Ifrågasätt bidrar till Mål 16, som ett verktyg för att bygga transparenta institutioner.

	Produkt	Hållbarhet /Teknik som gör skillnad i samhället	Innehav	Bokfört värde 251231 (241231)
dLab	Händelseanalys och beslutsstöd för elnät. Möjliggör planering av underhåll för elnät för ägaren. Hållbart både för personal och elnät.	Bidrar till ett bättre samhälle genom att vara beslutsstöd för hållbara energiinvesteringar och bidra till effektiviteten i energileveransen. Bidrar också till hållbarhet för medarbetare genom att underhållsinsatser kan styras mer till när väderförhållanden är säkra för arbetsinsatser snarare än akutinsatser.	3 %	1,3 MSEK (1,0 MSEK)
Ifrågasätt	Livebloggfunktion och chatt för mediahus, kommuner, myndigheter mm. Modereringstjänster för Social Media.	Bidrar till ett bättre samhälle genom teknik för dialog mellan medborgare och media/myndigheter/organisationer. Ökar därmed transparensen i våra institutioner. Moderering hjälper till att ta bort hat och hot från Sociala medier.	7 %	2,2 MSEK (1,4 MSEK)
Noda	Energioptimering för fjärrvärmenät och värmesystem i fastigheter.	Bidrar till ett bättre samhälle genom att minska energiförbrukning och effektivisera distribution av värme, d v s bidrar till en ökad energieffektivitet.	16 %	4,1 MSEK (4,1 MSEK)
OurLiving	Boendeapp för bostadsrättsföreningar och samfälligheter.	Bidrar till ett bättre samhälle genom att digitalisera all information som hör till boende.	29,7% (27 % 2024)	7,7 MSEK (6,7 MSEK)
ServiceWell	Digitalisering inom vårdsektorn.	Bidrar med teknik till ett bättre samhälle genom digitalisering av vårdsektorn.	33 %	3,2 MSEK (3,2 MSEK)
Shopit	Produktdatastrukturering för e-handelsplattformar Produktjämförelse för e-handel.	Avancerad teknik för att hantera stora mängder ostrukturerad data för e-handel utan manuellt arbete.	10 %	2,3 MSEK (2,3 MSEK)
T-Kartor	Hanterar stora datamängder med fokus på position och tid. Kundspecifika karttjänster till myndigheter och stora städer.	Bidrar med teknik för ett bättre och säkrare samhälle, t ex genom att förenkla operativa ledningen hos myndigheter med komplexa dataströmmar där informationssäkerhet är krav.	12 %	6,3 MSEK (6,3 MSEK)
Totalt				27,1 MSEK (25,1 MSEK*)

*Totalt värde enligt bokföring, differens pga av avrundning.

Sammanslagning av Acceleratebolagens totala omsättning och EBITDA



Service Well är ett bolag som erbjuder digitala lösningar och systemutveckling för tandvård och sjukvård.

De hjälper sjukvården med standardiserade lösningar för enkel och effektiv delning av hälso- och sjukvårdsdata. De har expertkompetens inom öppna sjukvårdsstandarder som HL7 FIHR, SNOMED CT och openEHR.

De har varit etablerade inom tandvård i drygt 10 år och erbjuder lösningar för tidbokning, självregistrering samt verktyg för beslutsstöd och KPI-uppföljning.

Softhouse har hjälpt till att modernisera deras hemsida. Vi jobbar kontinuerligt tillsammans med offentliga upphandlingar av olika slag där våra erbjudanden kompletterar varandra.



IFRÅGASÄTT



Ifrågasätt är en väletablerad plattform för interaktiv nyhetsrapportering som används av flera ledande medier i Sverige och Norden, bland annat Dagens Nyheter och Göteborgs-Posten. Plattformen gör det möjligt för läsare att kommentera och delta i dialog direkt i nyhetsflöden, vilket stärker interaktiviteten i rapporteringen.

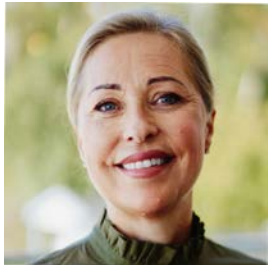
Verktyget används även av kommuner som vill skapa bättre dialog med sina invånare och öka transparensen i kommunikationen.

Softhouse bidrar löpande i utvecklingen av plattformen, med fokus på funktionalitet för liverapportering och hantering av användare och kunder.

Under 2025 har vi tillsammans vunnit en stor affär där Ifrågasätt sköter moderering av sociala medier till Sveriges Radio.

Ledning & Styrelse

STYRELSE



Tove Janzon, Ordförande

Född 1970, tillträdesår 2013

Utbildning: Civilingenjör i datateknik, LTH

Bakgrund: Även Styrelseordförande i T-Kartor Group, dLaboratory AB och Watersprint AB



Tord Olsson, Ledamot

Född 1966, tillträdesår 1996

Utbildning: Civilingenjör i datateknik, LTH

Bakgrund: Grundare och tidigare VD för flera Softhousebolag.



Åke Sätterström, Ledamot

Född 1954, tillträdesår 2013

Utbildning: Civilekonom, diplomerad inom styrelsearbete

Bakgrund: Från 1987 till 2015 ledande befattningar i större IT-bolag. 25 års erfarenhet som VD eller motsvarande och ett 20-tal styrelseuppdrag och advisory boards genom åren.



Mikael Reinholdsson, Ledamot

Född 1968, tillträdesår 1996

Utbildning: Civilingenjör i datateknik, LTH

Bakgrund: Grundare. Konsult inom teknisk ledning och programledning inom telekom, e-handel och hälsovård



Staffan Persson, Ledamot

Född 1966, tillträdesår 1996

Utbildning: Civilingenjör i elektroteknik från LTH

Bakgrund: Grundare. Arbetat med mjukvara i hela sin yrkesverksamma karriär. Bland annat med teknisk projektledning, utbildning och coaching inom telekom och retail.



Jonas Holmqvist, Ledamot (personalrepresentant)

Född 1983, tillträdesår 2024

Utbildning: Systemutvecklare, YH-utbildning i Malmö

Bakgrund: Mjukvaruutvecklare och produktägare

Ledning & Styrelse

LEDNING



Sara Mårtensson
Koncernchef



Erik Sylwan Ahrholt
Chief Financial Officer



Stina Åkesson
VD Softhouse Sydväst



Jörgen Persson
VD Softhouse Sydost



Åse Thuveson
VD Softhouse Småland



Måns Wiklander
VD Softhouse Mälardalen



Himzo Music
VD Softhouse Bosnien



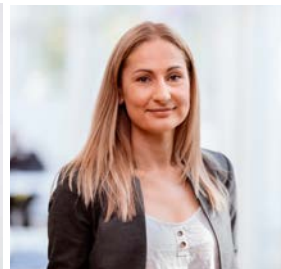
Annica Lagergren
VD Milou Communications



Stefan Johansson
VD Softhouse Accelerate



David Granström
VD Softhouse Neava



Vernisa Rejhan
Talent & Performance Manager



Rebecka Lindhe
Chief Digital Sales & Marketing
Officer

Styrelsen och verkställande direktören för Softhouse Nordic AB avger följande årsredovisning och koncernredovisning för räkenskapsåret 2025.

Årsredovisningen är upprättad i svenska kronor, SEK. Om inte annat särskilt anges, redovisas alla belopp i hela kronor (kr). Uppgifter inom parentes avser föregående år.

Förvaltningsberättelse

Information om verksamheten

Bolaget utövar ett aktivt ägande i dotterbolag inom IT-sektorn. Dessa bolag marknadsför såväl tjänster som produkter. Verksamheten innebär att inom Skandinavien ta initiativ till eller stödja initiativ till nya bolag inom IT-området samt långsiktigt förvalta dessa.

Företaget har sitt säte i Malmö.

Väsentliga händelser under räkenskapsåret

- Stina Åkesson tillträdde som ny VD i Softhouse Sydväst i januari.
- Bolaget Entecon förvärvades och integrerades med Softhouse Mälardalen i januari.
- Vunna nya affärer så som: Oracle, Parkering Malmö, NKT, Svep, Metria, Milestone, STAPP, SKF, Jönköping Energi, Sveriges Radio, Hilding Anders, Försäkringskassan och Svenska Kraftnät.
- Nytt kontor för Milou i Kristianstad.
- Toppnotering i Radars oberoende kundnöjdhetsundersökning.
- Reinvestering i OurLiving genom konvertering av lån om ca 1,2 MSEK. Medför utökad ägarandel i OurLiving från 27% till 29,7%.
- Reinvestering i Ifrågasätt med 0,2 MSEK med bibehållen ägarandel 7%.
- Vårt EBT påverkas mycket fortsatt av våra förvärv gjorda under 2024 och 2025, då Goodwill skrivs av under 5 år efter förvärvet.

Kommentarer till resultatet

Omsättning är lägre och marginaler är bättre än motsvarande period 2024 av följande huvudsakliga skäl:

Antalet konsulter vid årets utgång var 245
(260) Marginellt förbättrad beläggning
(jämfört med 2024) Ökade timpriser
(jämfört med 2024)

Förväntad framtida utveckling

Den förväntade utvecklingen mot autonom AI fram till 2030 utgör en betydande affärsmöjlighet. Genom att kombinera teknisk expertis med design och affärsacceleration, stärker vi våra kunders konkurrenskraft och säkrar Softhouses fortsatta tillväxt och långsiktiga värdeskapande.

Ägarförhållanden

Bolagets tre huvudägare är Tord Olsson, Staffan Persson och Mikael Reinholdsson.

Flerårsöversikt (Tkr)

Koncernen	2025	2024	2023	2022	2021
Nettoomsättning	316 557	332 360	359 177	367 544	309 794
Res. efter finansiella poster	-10 022	-22 083	-7 249	11 566	23 359
Balansomslutning	110 881	133 732	145 576	180 381	164 628
EBITDA%	-1,67	-3,20	1,30	6,70	9,00
Soliditet%	31,47	34,20	46,90	46,70	34,40

Moderbolaget	2025	2024	2023	2022	2021
Nettoomsättning	29 350	33 519	37 294	2 230	193
Resultat efter finansiella poster	168	290	690	13 101	16 852
Balansomslutning	88 806	95 126	107 059	97 581	69 693
Soliditet (%)	75,4	83,0	84,6	99,4	82,1

För definitioner av nyckeltal, se Redovisnings- och värderingsprinciper.

Förändringar i eget kapital

Koncernen	Aktie- kapital	Övrigt bundet kapital	Balanserad vinst/förlust	Årets resultat	Summa eget kapital
Belopp vid årets ingång	600 279	24 000	67 533 160	-22 363 473	45 793 966
Disposition enligt beslut av årsstämman:					
Balanseras i ny räkning			-22 363 473	22 363 473	0
Transaktioner med innehavare utan bestämmande inflytande			-103 056		-103 056
Omräkningsdifferens			-110 788		-110 788
Årets resultat				-10 675 755	-10 675 755
Belopp vid årets utgång	600 279	24 000	44 955 843	-10 675 755	34 904 367

Eget kapital hänförbart till minoritetsintresse uppgår till 174 991 kr.

Moderbolaget	Aktie- kapital	Övrigt bundet kapital	Balanserad vinst/förlust	Årets resultat	Summa eget kapital
Belopp vid årets ingång	600 279	24 000	89 992 785	-11 660 209	78 956 855
Disposition enligt beslut av årsstämman:					
Balanseras i ny räkning			-11 660 209	11 660 209	0
Årets resultat				-12 032 272	-12 032 272
Belopp vid årets utgång	600 279	24 000	78 332 576	-12 032 272	66 924 583

Förslag till vinstdisposition

Styrelsen föreslår att till förfogande stående vinstmedel (kronor):

balanserad vinst	78 332 576
årets förlust	-12 032 272
	66 300 304

disponeras så att i ny räkning överföres	66 300 304
	66 300 304

Koncernens och moderbolagets resultat och ställning i övrigt framgår av efterföljande resultat- och balansräkningar samt kassaflödesanalys med noter.

Koncernens	Not	2025-01-01	2024-01-01
Resultaträkning		-2025-12-31	-2024-12-31
Nettoomsättning		316 557 183	332 359 801
Övriga rörelseintäkter		366 300	1 558 248
		316 923 483	333 918 049
Rörelsens kostnader			
Material och främmande tjänster		-59 395 330	-77 470 702
Övriga externa kostnader	3, 4	-28 381 474	-28 272 020
Personalkostnader	5	-233 547 596	-238 795 023
Avskrivning materiella anläggningstillgångar		-1 317 443	-1 558 511
Avskrivning goodwill		-4 351 424	-2 951 429
Övriga rörelsekostnader		-900 409	-270 954
		-327 893 676	-349 318 639
Rörelseresultat		-10 970 193	-15 400 589
Resultat från finansiella poster			
Resultat från övriga företag som det finns ett ägarintresse i	8	1 072 646	-6 888 828
Övriga ränteintäkter och liknande resultatposter	9	25 878	325 243
Räntekostnader och liknande resultatposter	10	-150 749	-118 661
		947 775	-6 682 247
Resultat efter finansiella poster		-10 022 418	-22 082 836
Resultat före skatt		-10 022 418	-22 082 836
Skatt på årets resultat	12	-653 337	-280 637
Årets resultat		-10 675 755	-22 363 473
Hänförligt till moderföretagets aktieägare		-10 631 614	-22 011 769
Hänförligt till innehav utan bestämmande inflytande		-44 135	-351 704

Koncernens Balansräkning	NOT	2025-12-31	2024-12-31
TILLGÅNGAR			
Anläggningstillgångar			
Immateriella anläggningstillgångar			
Förvärvade programvaror	13	0	599 998
Goodwill	14	10 252 878	12 054 306
Summa immateriella anläggningstillgångar		10 252 878	12 654 304
Materiella anläggningstillgångar			
Inventarier	15	2 018 029	2 807 142
Summa materiella anläggningstillgångar		2 018 029	2 807 142
Finansiella anläggningstillgångar			
Andelar i intresseföretag och gemensamt styrda företag	18, 19	10 850 140	9 710 072
Ägarintressen i övriga företag	20	16 211 376	15 363 898
Summa finansiella anläggningstillgångar		27 061 516	25 073 970
Summa anläggningstillgångar		39 332 423	40 535 416
Omsättningstillgångar			
Kortfristiga fordringar			
Kundfordringar		63 201 768	81 389 573
Aktuella skattefordringar		2 553 626	1 929 896
Övriga fordringar		956 410	2 376 156
Förutbetalda kostnader och upplupna intäkter		3 414 130	2 872 472
Summa kortfristiga fordringar		70 125 934	88 568 097
Kassa och bank		1 422 834	4 628 811
Summa omsättningstillgångar		71 548 768	93 196 908
SUMMA TILLGÅNGAR		110 881 191	133 732 324

Koncernens Balansräkning	NOT	2025-12-31	2024-12-31
EGET KAPITAL OCH SKULDER			
Eget kapital			
Bundet eget kapital			
Aktiekapital		600 279	600 279
Bundna reserver		24 000	24 000
Summa bundet eget kapital		624 279	624 279
Fritt eget kapital			
Överkursfond		26 811 452	26 811 452
Balanserat resultat		18 144 395	40 721 706
Årets resultat		-10 675 755	-22 363 472
Summa fritt eget kapital		34 280 092	45 169 686
Eget kapital hänförbart till moderföretaget		34 729 380	45 559 435
Eget kapital hänförbart till minoritetsintresse		174 991	234 529
Summa eget kapital		34 904 371	45 793 964
Kortfristiga skulder			
Pågående arbeten		9 343 393	14 356 256
Leverantörsskulder		11 838 767	12 970 525
Övriga skulder		19 520 630	23 573 909
Upplupna kostnader och förutbetalda intäkter	24	35 274 030	37 037 670
Summa kortfristiga skulder		75 976 820	87 938 360
SUMMA EGET KAPITAL OCH SKULDER		110 881 191	133 732 324

Koncernens	Not	2025-01-01	2024-01-01
Kassaflödesanalys		-2025-12-31	-2024-12-31
Den löpande verksamheten			
Rörelseresultat		-10 970 193	-15 400 589
Justeringar för poster som inte ingår i kassaflödet m.m		5 665 867	4 509 940
Erhållen ränta mm		25 878	325 243
Erlagd ränta		-150 749	-118 661
Betald inkomstskatt		29 607	1 502 759
Kassaflöde från den löpande verksamheten före förändringar av rörelsekapital		-5 399 590	-9 181 308
Kassaflöde från förändringar i rörelsekapital			
Minskning(+)/ökning(-) av fordringar		19 040 382	-728 957
Minskning(+)/ökning(-) av kortfristiga skulder		-11 710 289	9 725 215
Kassaflöde från den löpande verksamheten		1 930 503	-185 050
Investeringsverksamheten			
Förvärv av inventarier		-728 524	-815 629
Försäljning av inventarier		0	241 664
Förvärv (-)/försäljning (+) av koncernföretag		-103 056	-2 047 355
Förvärv av rörelse		-4 100 000	-2 000 000
Förvärv av andelar i övriga företag		-1 201 951	-1 896 729
Erhållen utdelning		997 051	0
Kassaflöde från investeringsverksamheten		-5 136 480	-6 518 049
Årets kassaflöde		-3 205 977	-6 703 099
Likvida medel vid årets början		4 628 811	11 331 910
Likvida medel vid årets slut		1 422 834	4 628 811

Moderbolagets Resultaträkning	Not	2025-01-01 -2025-12-31	2024-01-01 -2024-12-31
Rörelsens intäkter			
Nettoomsättning	2	29 349 690	33 518 918
Övriga rörelseintäkter		611 195	1 425 640
		29 960 885	34 944 558
Rörelsens kostnader			
Material och främmande tjänster		-1 422 286	-4 418 320
Övriga externa kostnader	4	-8 120 926	-7 372 564
Personalkostnader	6	-17 836 560	-20 598 514
Avskrivningar och nedskrivningar av materiella och immateriella anläggningstillgångar		-45 451	-33 860
		-27 425 223	-32 423 258
Rörelseresultat		2 535 662	2 521 300
Resultat från finansiella poster			
Resultat från andelar i koncernföretag	7	-2 251 428	-2 251 428
Övriga ränteintäkter och liknande resultatposter	9	12 656	70 084
Räntekostnader och liknande resultatposter	10	-129 162	-50 165
		-2 367 934	-2 231 509
Resultat efter finansiella poster		167 728	289 791
Bokslutsdispositioner	11	-12 200 000	-11 950 000
Resultat före skatt		-12 032 272	-11 660 209
Skatt på årets resultat	12	0	0
Årets resultat		-12 032 272	-11 660 209

Moderbolagets Balansräkning	NOT	2025-12-31	2024-12-31
TILLGÅNGAR			
Anläggningstillgångar			
Materiella anläggningstillgångar			
Inventarier	15	166 117	211 568
		166 117	211 568
Finansiella anläggningstillgångar			
Andelar i koncernföretag	16, 17	54 604 267	56 752 639
		54 604 267	56 752 639
Summa anläggningstillgångar		54 770 384	56 964 207
Omsättningstillgångar			
Kortfristiga fordringar			
Kundfordringar		560 312	371 001
Fordringar hos koncernföretag		30 626 461	32 784 668
Aktuella skattefordringar		464 650	0
Övriga fordringar		65	318 966
Förutbetalda kostnader och upplupna intäkter		995 859	1 096 953
		32 647 347	34 571 588
Kassa och bank	22	1 387 888	3 589 851
Summa omsättningstillgångar		34 035 235	38 161 439
SUMMA TILLGÅNGAR		88 805 619	95 125 646

Moderbolagets Balansräkning	NOT	2025-12-31	2024-12-31
EGET KAPITAL OCH SKULDER			
Eget kapital	23, 26		
Bundet eget kapital			
Aktiekapital		600 279	600 279
Reservfond		24 000	24 000
Summa bundet eget kapital		624 279	624 279
Fritt eget kapital			
Överkursfond		26 811 452	26 811 452
Balanserad vinst eller förlust		51 521 124	63 181 333
Årets resultat		-12 032 272	-11 660 209
Summa fritt eget kapital		66 300 304	78 332 576
Summa eget kapital		66 924 583	78 956 855
Kortfristiga skulder			
Leverantörsskulder		1 538 966	1 646 025
Skulder till koncernföretag		15 210 550	7 047 804
Aktuella skatteskulder		0	952 694
Övriga skulder		1 528 719	2 648 708
Upplupna kostnader och förutbetalda intäkter	24	3 602 801	3 873 560
Summa kortfristiga skulder		21 881 036	16 168 791
SUMMA EGET KAPITAL OCH SKULDER		88 805 619	95 125 646

Moderbolagets Kassaflödesanalys

Not	2025-01-01 -2025-12-31	2024-01-01 -2024-12-31
Den löpande verksamheten		
Rörelseresultat	2 535 662	2 521 300
Justeringar för poster som inte ingår i kassaflödet	45 451	33 860
Erhållen ränta mm	12 656	70 084
Erlagd ränta	-129 162	-50 165
Betald inkomstskatt	-1 417 344	355 368
Kassaflöde från den löpande verksamheten före förändring av rörelsekapital	1 047 263	2 930 447
Kassaflöde från förändring av rörelsekapitalet		
Minskning(+)/ökning(-) av fordringar	230 684	415 685
Minskning(-)/ökning(+) av kortfristiga skulder	-1 497 807	384 692
Kassaflöde från den löpande verksamheten	-219 860	3 730 824
Investeringsverksamheten		
Förvärv av inventarier	0	-223 748
Förvärv (-)/försäljning (+) av koncernföretag	-103 056	-2 047 355
Kassaflöde från investeringsverksamheten	-103 056	-2 271 103
Finansieringsverksamheten		
Erhållna koncernbidrag	6 000 000	2 100 000
Lämnade koncernbidrag	-18 200 000	-14 050 000
Minskning (+)/ökning (-) fordran koncernföretag	10 320 953	3 454 675
Kassaflöde från finansieringsverksamheten	-1 879 047	-8 495 325
Årets kassaflöde	-2 201 963	-7 035 604
Likvida medel vid årets början	3 589 851	10 625 455
Likvida medel vid årets slut	1 387 888	3 589 851

Noter

Not 1 Redovisnings- och värderingsprinciper

Allmänna upplysningar

Årsredovisningen och koncernredovisningen är upprättad i enlighet med Årsredovisningslagen och BFNAR 2012:1 Årsredovisning och koncernredovisning (K3).

Fordringar

Fordringar har upptagits till de belopp varmed de beräknas inflyta.

Övriga tillgångar, avsättningar och skulder

Övriga tillgångar, avsättningar och skulder har värderats till anskaffningsvärden om inget annat anges nedan.

Intäktsredovisning

Inkomsten redovisas till det verkliga värdet av vad som erhållits eller kommer att erhållas. Företaget redovisar därför inkomsten till nominellt värde (fakturabelopp) om ersättningen erhålls i likvida medel direkt vid leverans. Avdrag görs för lämnade rabatter.

Pågående tjänsteuppdrag

Uppdrag på löpande räkning

Tjänsteuppdrag på löpande räkning redovisas som intäkt i takt med att arbetet utförs och material levereras eller förbrukas.

Uppdrag till fast pris

Tjänsteuppdrag till fastpris redovisas som intäkt i takt med att arbetet utförs, så kallad successiv vinstavräkning. När utfallet av ett uppdrag går att bedöma på ett tillförlitligt sätt redovisas uppdragsinkomsten och hänförliga utgifter enligt färdigställandegraden av aktiviteterna i avtalet på balansdagen. Intäkterna värderas till verkligt värde för ersättning som har erhållits eller kommer att erhållas i förhållande till färdigställandegraden.

När utfallet av ett uppdrag inte går att bedöma på ett tillförlitligt sätt redovisas intäkter bara i den mån uppdragsutgifter har uppkommit och kan återvinnas. Uppdragsutgifter redovisas i den period de uppkommer.

Färdigställandegraden har beräknats som nedlagda uppdragsutgifter per balansdagen i relation till de totalt beräknade uppdragsutgifterna för att fullgöra uppdraget.

När det är sannolikt att de totala uppdragsutgifterna kommer att överstiga den totala uppdragsinkomsten, redovisas den befarade förlusten omgående i resultatet.

Materiella anläggningstillgångar

Materiella anläggningstillgångar redovisas till anskaffningsvärde minskat med ackumulerade avskrivningar och eventuella nedskrivningar. Tillgångarna skrivs av linjärt över tillgångarnas bedömda nyttjandeperiod förutom mark som inte skrivs av. Nyttjandeperioden omprövas per varje balansdag. Följande nyttjandeperioder tillämpas:

Inventarier	5 år
Aktiverade förbättringskostnader	20 år

Immateriella anläggningstillgångar

Immateriella anläggningstillgångar redovisas till anskaffningsvärde med avdrag för ackumulerade avskrivningar och eventuella nedskrivningar. Tillgångarna skrivs av linjärt över tillgångarnas bedömda nyttjandeperiod. Nyttjandeperioden omprövas per varje balansdag. Följande nyttjandeperioder tillämpas:

Goodwill	5 år
Förvärvade programvaror	5 år

Leasing

Ett finansiellt leasingavtal är ett leasingavtal enligt vilket de ekonomiska risker och fördelar som är förknippade med att äga en tillgång i allt väsentligt överförs från leasegivaren till leasetagaren. Ett operationellt leasingavtal är ett leasingavtal som inte är ett finansiellt leasingavtal.

Leasetagare

Operationella leasingavtal kostnadsförs linjärt över leasingperioden. Samtliga bolaget och koncernens leasingavtal är operationella.

Inkomstskatt

Aktuell skatt är inkomstskatt för innevarande räkenskapsår som avser årets skattepliktiga resultat och den del av tidigare räkenskapsårs inkomstskatt som ännu inte har redovisats. Aktuell skatt värderas till det sannolika beloppet enligt de skattesatser och skatteregler som gäller på balansdagen.

Uppskjuten skatt är inkomstskatt för skattepliktigt resultat avseende framtida räkenskapsår till följd av tidigare transaktioner eller händelser.

Uppskjuten skatt beräknas på temporära skillnader. En temporär skillnad finns när det redovisade värdet på en tillgång eller skuld skiljer sig från det skattemässiga värdet. Temporära skillnader beaktas ej i skillnader hänförliga till investeringar i dotterföretag, filialer, intresseföretag eller joint venture om företaget kan styra tidpunkten för återföring av de temporära skillnaderna och det inte är uppenbart att den temporära skillnaden kommer att återföras inom en överskådlig framtid. Skillnader som härrör från den första redovisningen av goodwill eller vid den första redovisningen av en tillgång eller skuld såvida inte den hänförliga transaktionen är ett rörelseförvärv eller påverkar skatt eller redovisat resultat utgör inte heller temporära skillnader.

Uppskjuten skattefordran avseende underskottsavdrag eller andra framtida skattemässiga avdrag redovisas i den omfattning det är sannolikt att avdragen kan avräknas mot framtida skattemässiga överskott.

Företaget har inga temporära skillnader förutom de som återspeglas i obeskattade reserver.

Uppskjutna skatteskulder som är hänförliga till obeskattade reserver särredovisas inte, obeskattade reserver redovisas med bruttobeloppet i balansräkningen.

Ersättningar till anställda

Pensioner

Avgifter för avgiftsbestämda pensionsplaner kostnadsförs löpande. Samtliga bolagets och koncernens pensionsplaner är avgiftsbestämda.

Fordringar och skulder i utländsk valuta

Monetära fordringar och skulder i utländsk valuta har räknats om till balansdagens kurs.

Valutakursdifferenser som uppkommer vid reglering eller omräkning av monetära poster redovisas i resultaträkningen det räkenskapsår de uppkommer, antingen som en rörelsepost eller som en finansiell post utifrån den underliggande affärshändelsen.

Koncernredovisning

Dotterföretag

Dotterföretag är företag i vilka moderföretaget direkt eller indirekt innehar mer än 50 % av röstetalet eller på annat sätt har ett bestämmande inflytande. Bestämmande inflytande innebär en rätt att utforma ett företags finansiella och operativa strategier i syfte att erhålla ekonomiska fördelar. Redovisningen av rörelseförvärv bygger på enhetssynen. Det innebär att förvärvsanalysen upprättas per den tidpunkt då förvärvaren får bestämmande inflytande. Från och med denna tidpunkt ses förvärvaren och den förvärvade enheten som en redovisningsenhet. Tillämpningen av enhetssynen innebär vidare att alla tillgångar (inklusive goodwill) och skulder samt intäkter och kostnader medräknas i sin helhet även för delägda dotterföretag.

Anskaffningsvärdet för dotterföretag beräknas till summan av verkligt värde vid förvärvstidpunkten för erlagda tillgångar med tillägg av uppkomna och övertagna skulder samt emitterade egetkapitalinstrument, utgifter som är direkt hänförliga till rörelseförvärvet samt eventuell tilläggsköpeskillning. I förvärvsanalysen fastställs det verkliga värdet, med några undantag, vid förvärvstidpunkten av förvärvade identifierbara tillgångar och övertagna skulder samt minoritetsintresse. Minoritetsintresse värderas till verkligt värde vid förvärvstidpunkten. Från och med förvärvstidpunkten inkluderas i koncernredovisningen det förvärvade företagets intäkter och kostnader, identifierbara tillgångar och skulder liksom eventuell uppkommen goodwill eller negativ goodwill.

Andelar i intresseföretag

Andelar i intresseföretag redovisas enligt anskaffningsvärdemetoden i enlighet med ÅRL 7:25.

Goodwill

Koncernmässig goodwill uppkommer när anskaffningsvärdet vid förvärv av andelar i dotterföretag överstiger det i förvärvsanalysen fastställda värdet på det förvärvade företagets identifierbara nettotillgångar. Goodwill redovisas till anskaffningsvärde med avdrag för ackumulerade avskrivningar och eventuell nedskrivning.

Eliminering av transaktioner mellan koncernföretag

Koncerninterna fordringar och skulder, intäkter och kostnader och orealiserade vinster eller förluster som uppkommer vid transaktioner mellan koncernföretag, elimineras i sin helhet.

Fusion

Fusioner redovisas med tillämpning av BFNAR 2021:5 Redovisning av fusion. Anskaffningsvärdet för andelarna fördelas på de identifierbara tillgångar och skulder som fanns i det överlåtande företaget, och på eventuell goodwill som uppkom vid förvärvet av andelarna. Värdena justeras med utgångspunkt i förhållandena på fusionsdagen. Det innebär t ex att avskrivningar som belöper på identifierade övervärden och goodwill från anskaffningstillfället beaktas. Tillgångar och skulder som tillkommit efter förvärvet av andelarna värderas till bokförda värden.

Nyckeltalsdefinitioner

Soliditet (%)

Justerat eget kapital (eget kapital och obeskattade reserver med avdrag för uppskjuten skatt) i procent av balansslutning.

EBITDA

Rörelseresultat med tillägg för avskrivningar i procent av omsättningen

Not 2 Inköp och försäljning inom koncernen Moderbolaget

	2025	2024
Försäljning som avser koncernföretag	28 178 354	31 588 295
Inköp som avser koncernföretag	1 958 797	5 070 618

Not 3 Leasingavtal Koncernen

Under året har företagets leasingavgifter uppgått till 8 931 708 (10 974 027) kronor.

Framtida leasingavgifter, för icke uppsägningsbara leasingavtal, förfaller till betalning enligt följande:

	2025	2024
Inom ett år	8 799 114	8 963 968
Senare än ett år men inom fem år	14 138 674	13 242 125
	22 937 788	22 206 105

Moderbolaget

Moderbolaget innehar inga leasingavtal.

Koncernens leasingavtal avser lokalhyreskontrakt.

Not 4 Arvode till revisorer Koncernen

Med revisionsuppdrag avses revisors arbete för den lagstadgade revisionen och med revisionsverksamhet olika typer av kvalitetssäkringstjänster. Övriga tjänster är sådant som inte ingår i revisionsuppdrag, revisionsverksamhet eller skatterådgivning.

	2025	2024
Grant Thornton Sweden AB		
Revisionsuppdrag	482 100	488 400
Skatterådgivning	18 100	27 200
Övriga tjänster	100 400	50 800
	600 600	566 400

Moderbolaget

	2025	2024
Grant Thornton Sweden AB		
Revisionsuppdrag	111 900	116 900
Skatterådgivning	18 100	27 200
Övriga tjänster	100 400	50 800
	230 400	194 900

**Not 5 Personal
Koncernen**

	2025	2024
Medelantalet anställda		
Kvinnor	59	62
Män	201	218
	260	280
Löner och andra ersättningar		
Styrelse och verkställande direktör	11 098 369	13 106 688
Övriga anställda	135 611 232	150 669 934
	146 709 602	163 776 622
Sociala kostnader		
Pensionskostnader för styrelse och verkställande direktör	2 170 485	2 905 614
Pensionskostnader för övriga anställda	12 439 962	11 556 921
Övriga sociala avgifter enligt lag och avtal	49 887 607	55 254 139
	64 498 054	69 716 674
Totala löner, ersättningar, sociala kostnader och pensionskostnader	211 207 656	233 493 296
Könsfördelning bland ledande befattningshavare		
Andel kvinnor i styrelsen	29 %	29 %
Andel män i styrelsen	71 %	71 %

Medeltalet anställda bygger på av bolaget betalda närvarotimmar relaterade till en normal arbetstid.

**Not 6 Personal
Moderbolaget**

	2025	2024
Medelantalet anställda		
Kvinnor	9	10
Män	4	5
	13	15
Löner och andra ersättningar		
Styrelse och verkställande direktör	3 588 782	3 543 125
Övriga anställda	8 014 704	9 402 090
	11 603 486	12 945 215
Sociala kostnader		
Pensionskostnader för styrelse och verkställande direktör	798 040	1 096 175
Pensionskostnader för övriga anställda	944 374	897 307
Övriga sociala avgifter enligt lag och avtal	4 040 589	4 555 751
	5 783 003	6 549 233
Könsfördelning bland ledande befattningshavare		
Andel kvinnor i styrelsen	17 %	17 %
Andel män i styrelsen	83 %	83 %

**Not 7 Resultat från andelar i koncernföretag
Moderbolaget**

	2025	2024
Nedskrivningar av aktier i dotterbolag	-2 251 428	-2 251 428
	-2 251 428	-2 251 428

**Not 8 Resultat från övriga företag som det finns ett
ägarintresse i**

	2025	2024
Koncernen		
Erhållna utdelningar	997 051	0
Nedskrivningar	-2 715 052	-10 570 355
Återföring av nedskrivningar	2 790 647	3 681 527
	1 072 646	-6 888 828

**Not 9 Övriga ränteintäkter och liknande resultatposter
Koncernen**

	2025	2024
Räntor	25 878	325 243
	25 878	325 243

Moderbolaget

	2025	2024
Räntor	12 656	70 084
	12 656	70 084

**Not 10 Räntekostnader och liknande resultatposter
Koncernen**

	2025	2024
Övriga räntekostnader	-150 749	-118 661
	-150 749	-118 661

Moderbolaget

	2025	2024
Övriga räntekostnader	-129 162	-50 165
	-129 162	-50 165

**Not 11 Bokslutsdispositioner
Moderbolaget**

	2025	2024
Mottagna koncernbidrag	6 000 000	2 100 000
Lämnade koncernbidrag	-18 200 000	-14 050 000
	-12 200 000	-11 950 000

Not 12 Skatt på årets resultat Koncernen

	2025	2024
Aktuell skatt	-712 028	-280 367
Justering avs tidigare år	-278	0
Skatt pga ändrad beskattning	58 969	0
Skatt på årets resultat	-653 337	-280 367
Redovisat resultat i skattepliktig verksamhet före skatt	-10 022 418	-22 082 836
Skatt beräknad enligt gällande skattesats (20.6%)	2 064 618	4 549 064
Ej avdragsgilla kostnader	-1 631 987	-2 061 932
Ej skattepliktiga intäkter	1 213 484	1 695 203
I år uppkomna underskottsavdrag	-2 299 452	-4 462 972
Redovisad skattekostnad	-653 337	-280 637

Moderbolaget

	2025	2024
Aktuell skatt	0	0
Skatt på årets resultat	0	0
Redovisat resultat i skattepliktig verksamhet före skatt	-12 032 272	-11 660 209
Skatt beräknad enligt gällande skattesats (20.6%)	2 478 648	2 402 003
Ej avdragsgilla kostnader	-489 667	-475 020
Ej skattepliktiga intäkter	918	3 349
I år uppkomna underskottsavdrag	-1 989 899	-1 930 332
Redovisad skattekostnad	0	0

Not 13 Förvärvade programvaror Koncernen

	2025-12-31	2024-12-31
Ingående anskaffningsvärden	1 000 000	1 000 000
Utgående ackumulerade anskaffningsvärden	1 000 000	1 000 000
Ingående avskrivningar	-400 000	-200 000
Årets avskrivningar	-150 002	-200 000
Utgående ackumulerade avskrivningar	-550 002	-400 000
Årets nedskrivningar	-449 998	0
Utgående ackumulerade nedskrivningar	-449 998	0
Utgående redovisat värde	0	600 000

**Not 14 Goodwill
Koncernen**

	2025-12-31	2024-12-31
Ingående anskaffningsvärden	33 291 653	27 291 653
Inköp	2 550 000	6 000 000
Utgående ackumulerade anskaffningsvärden	35 841 653	33 291 653
Ingående avskrivningar	-21 237 348	-18 285 919
Årets avskrivningar	-4 351 424	-2 951 429
Utgående ackumulerade avskrivningar	-25 588 772	-21 237 348
Utgående redovisat värde	10 252 878	12 054 305

Koncernmässig goodwill har uppkommit i samband med förvärv av Milou Communications AB, Softhouse Neava AB och C-Transfer.

I samband med inkråmsförvärv av Conevo och Entecon uppkom goodwill i Softhouse Mälardalen.

**Not 15 Inventarier
Koncernen**

	2025-12-31	2024-12-31
Ingående anskaffningsvärden	10 141 276	10 474 050
Inköp	728 524	815 629
Försäljningar/utrangeringar	-94 430	-1 148 403
Utgående ackumulerade anskaffningsvärden	10 775 370	10 141 276
Ingående avskrivningar	-7 439 898	-6 816 447
Försäljningar/utrangeringar	0	839 887
Årets avskrivningar	-1 317 443	-1 357 574
Utgående ackumulerade avskrivningar	-8 757 341	-7 334 134
Utgående redovisat värde	2 018 029	2 807 142

Moderbolaget

	2025-12-31	2024-12-31
Ingående anskaffningsvärden	320 666	96 920
Inköp	0	223 746
Utgående ackumulerade anskaffningsvärden	320 666	320 666
Ingående avskrivningar	-109 099	-75 239
Årets avskrivningar	-45 450	-33 859
Utgående ackumulerade avskrivningar	-154 549	-109 098
Utgående redovisat värde	166 117	211 568

**Not 16 Andelar i koncernföretag
Moderbolaget**

	2025-12-31	2024-12-31
Ingående anskaffningsvärden	56 752 639	58 956 712
Inköp	103 056	47 355
Nedskrivningar	-2 251 428	-2 251 428
Utgående ackumulerade anskaffningsvärden	54 604 267	56 752 639
Utgående redovisat värde	54 604 267	56 752 639

**Not 17 Specifikation andelar i koncernföretag
Moderbolaget**

Namn	Kapital- andel	Antal andelar	Bokfört värde 25-12-31	Bokfört värde 24-12-31
Softhouse Accelerate AB, 559086-1760	96,8%	484	31 886 776	31 886 776
Softhouse Mälardalen AB, 556989-9874	100%	500	1 089 871	1 089 871
Softhouse Sydost AB, 556665-4132	96%	960	6 636 973	6 636 973
Softhouse Sydväst AB, 556548-4499	100%	10 000	663 747	560 691
Softhouse Bosnien AB, 556989-9825	96%	480	144 000	144 000
Softhouse Småland AB, 559086-1554	100%	500	1 036 133	1 036 133
Softhouse Neava AB, 556735-5382	100%	1 000	5 518 821	7 770 249
Milou Communication AB, 556645-1463	100%	1 500	7 627 946	7 627 946
			54 604 267	56 752 639

	Säte	Eget kapital	Resultat
Softhouse Accelerate AB, 559086-1760	Malmö	2 874 816	52 163
Softhouse Mälardalen AB, 556989-9874	Stockholm	1 235 257	42 808
Softhouse Sydost AB, 556665-4132	Karlskrona	753 699	50 696
Softhouse Sydväst AB, 556548-4499	Malmö	2 720 619	128 811
Softhouse Bosnien AB, 556989-9825	Malmö	1 321 230	1 010 945
Softhouse Småland AB, 559086-1554	Växjö	1 293 249	89 603

Softhouse Neava AB, 556735-5382	Luleå	1 053 534	27 653
Milou Communication AB, 556645-1463	Karlskrona	4 779 876	37 392

Not 18 Andelar i intresseföretag Koncernen

	2025-12-31	2024-12-31
Ingående anskaffningsvärden	17 976 614	16 079 885
Inköp	1 052 350	1 896 729
Utgående ackumulerade anskaffningsvärden	19 028 964	17 976 614
Ingående nedskrivningar	-8 266 542	-4 246 404
Återförda nedskrivningar	87 718	0
Årets nedskrivningar	0	-4 020 138
Utgående ackumulerade nedskrivningar	-8 178 824	-8 266 542
Utgående redovisat värde	10 850 140	9 710 072

Not 19 Andelar i intresseföretag Koncernen

Namn	Rösträtts- andel	Antal andelar	Bokfört värde
OurLiving AB	29,67	32 083 915	7 700 140
Service Well AB	33,33	500	3 150 000
			10 850 140

	Org.nr	Säte
OurLiving AB	556689-5529	Malmö
Service Well AB	556848-3027	Lund

**Not 20 Ägarintressen i övriga företag
Koncernen**

	2025-12-31	2024-12-31
Ingående anskaffningsvärden	25 677 893	25 677 893
Inköp	859 601	0
Utgående ackumulerade anskaffningsvärden	26 537 494	25 677 893
Ingående nedskrivningar	-10 313 995	-7 445 305
Återförda nedskrivningar	0	304 639
Årets nedskrivningar	-12 123	-3 173 329
Utgående ackumulerade nedskrivningar	-10 326 118	-10 313 995
Utgående redovisat värde	16 211 376	15 363 898

**Not 21 Pågående arbete för annans räkning
Koncernen**

	2025-12-31	2024-12-31
Fakturerade belopp	-9 980 737	-14 837 786
Upparbetade intäkter	637 346	481 532
	-9 343 391	-14 356 255

**Not 22 Checkräkningskredit
Koncernen**

	2025-12-31	2024-12-31
Beviljat belopp på checkräkningskredit uppgår till	30 000 000	30 000 000

Moderbolaget

	2025-12-31	2024-12-31
Beviljat belopp på checkräkningskredit uppgår till	30 000 000	30 000 000

**Not 23 Upplysningar om aktiekapital
Moderbolaget**

	Antal	Kvot-
Namn	aktier	värde
Antal/värde vid årets ingång	12 005 578	0,05
Antal/värde vid årets utgång	12 005 578	0,05

**Not 24 Upplupna kostnader och förutbetalda intäkter
Koncernen**

	2025-12-31	2024-12-31
Personalrelaterade poster	31 892 819	30 348 883
Övriga upplupna poster	3 381 211	6 688 787
	35 274 030	37 037 670

Moderbolaget

	2025-12-31	2024-12-31
Personalrelaterade poster	3 601 080	3 679 985
Övriga upplupna poster	1 721	193 575
	3 602 801	3 873 560

Not 25 Väsentliga händelser efter räkenskapsårets slut

Koncernen

Inga väsentliga händelser efter räkenskapsårets slut.

Moderbolaget

Inga väsentliga händelser efter räkenskapsårets slut.

Not 26 Disposition av vinst eller förlust

Moderbolaget

2025-12-31

Förslag till vinstdisposition

Styrelsen föreslår att till förfogande stående vinstmedel:

balanserad vinst	78 332 576
årets förlust	-12 032 272
	66 300 304

disponeras så att i ny räkning överföres	66 300 304
	66 300 304

**Not 27 Ställda säkerheter
Koncernen**

2025-12-31 **2024-12-31**

Ställda säkerheter till förmån för koncernföretag 0 0

Moderbolaget

2025-12-31 **2024-12-31**

Ställda säkerheter till förmån för koncernföretag 0 0

**Not 28 Eventualförpliktelser
Koncernen**

2025-12-31 **2024-12-31**

Borgensåtagande för övriga företag 0 0

Moderbolaget

2025-12-31 **2024-12-31**

Borgensåtagande för övriga företag 0 0

Not 28 Definition av nyckeltal

Soliditet
Justerat eget kapital i procent av balansomslutning

EBITDA
Rörelseresultat med tillägg för avskrivningar i procent av omsättningen

Årsredovisningen beslutades 2026-03-12

Underskriven den dag som framgår av respektive befattningshavares elektroniska underskrift

Tove Janzon
Ordförande

Åke Sätterström

Staffan Persson

Tord Olsson

Mikael Reinholdsson

Jonas Holmkvist

Sara Mårtensson
Verkställande direktör

Min revisionsberättelse har lämnats den dag som framgår av min elektroniska underskrift

Martin Johnsson
Auktoriserad revisor

Kontakt

Erik Sylwan Ahrholt

Chief Financial Officer
erik.arholt@softhouse.se
0733-31 12 77

Signaturcertifikat

Dokumentnamn:

2025 Årsredovisning Softhouse Nordic AB

Unikt dokument-id:

a0cf6ce5-1889-434d-a315-d041d19aa52e

Dokumentets fingeravtryck:

200f983639aaea7c042873bb90305b27181ba9aeea6c8a944f92e7fe8bc039444dc1d3b359350fbd4
0ccab8a207d5c864f8c5e9bad4d15777262b6d1e34c5e39

Undertecknare

 <p>Sara Mårtensson VD Softhouse Nordic AB</p> <p>E-post: sara.martensson@softhouse.se Enhet: Edge 146.0.0.0 on Unknown Windows 10.0 (desktop) IP nummer: 83.241.164.66</p>	<p>Verifierad med BankID: SARA MÅRTENSSON (197405143988)</p> <p>Betrodd tidsstämpel: 2026-03-26 10:53:09 UTC</p> 
 <p>Åke Sätterstrom</p> <p>E-post: ake.satterstrom@gmail.com Enhet: Safari 18.7.4 on Unknown macOS 10.15.7 (desktop) IP nummer: 83.187.175.199</p>	<p>Verifierad med BankID: ÅKE SÄTTERSTRÖM (195401263396)</p> <p>Betrodd tidsstämpel: 2026-03-26 11:06:46 UTC</p> 
 <p>Tove Janzon</p> <p>E-post: tove.janzon@viragos.se Enhet: Edge 145.0.3800.99 on iPhone iOS 26.3.1 (smartphone) IP nummer: 90.226.79.203</p>	<p>Verifierad med BankID: TOVE JANZON (197002224025)</p> <p>Betrodd tidsstämpel: 2026-03-26 11:14:31 UTC</p> 
 <p>Jonas Holmkvist</p> <p>E-post: jonas.holmkvist@softhouse.se Enhet: Edge 146.0.0.0 on Unknown Windows 10.0 (desktop) IP nummer: 83.241.164.66</p>	<p>Verifierad med BankID: JONAS HOLMKVIST (198302174175)</p> <p>Betrodd tidsstämpel: 2026-03-26 12:27:39 UTC</p> 



Detta dokumentet har signerats genom digitala signeringstjänsten GetAccept.
Certifikatet tillhandahåller alla signaturer och aktivitetsdata kopplat till detta dokument.

Undertecknare

<p> Tord Olsson Chairman Of The Board Softhouse Invest AB</p> <p>E-post: tord.olsson@softhouse.se Enhet: Chrome 146.0.0.0 on Unknown Windows 10.0 (desktop) IP nummer: 81.224.105.79</p>	<p>Verifierad med BankID: TORD OLSSON (196608133630)</p> <p>Betrodd tidsstämpel: 2026-03-26 13:12:58 UTC</p> 
<p> Staffan Persson</p> <p>E-post: staffan.persson@softhouse.se Enhet: Chrome 146.0.0.0 on Unknown macOS 10.15.7 (desktop) IP nummer: 98.128.142.21</p>	<p>Verifierad med BankID: STAFFAN PERSSON (196610124338)</p> <p>Betrodd tidsstämpel: 2026-03-26 14:20:44 UTC</p> 
<p> Mikael Reinholdsson</p> <p>E-post: mikael.reinholdsson@softhouse.se Enhet: Chrome 146.0.0.0 on Unknown Linux x86_64 (desktop) IP nummer: 88.129.101.197</p>	<p>Verifierad med BankID: MIKAEL REINHOLDSSON (196809203612)</p> <p>Betrodd tidsstämpel: 2026-03-26 14:24:25 UTC</p> 
<p> Martin Johnsson Grant Thornton</p> <p>E-post: martin.johnsson@se.gt.com Enhet: Edge 146.0.0.0 on Unknown Windows 10.0 (desktop) IP nummer: 194.14.78.10</p>	<p>Verifierad med BankID: Hans Martin Kenneth Johnsson (197810044052)</p> <p>Betrodd tidsstämpel: 2026-03-27 10:19:14 UTC</p> 

Detta dokument slutfördes av alla parter:

2026-03-27 10:19:14 UTC



Aktivitetslogg

Betrodd tidsstämpel

2026-03-27 10:19:14 UTC

Aktivitet med insamlade uppgifter

Dokumentet signerades av Martin Johnsson (martin.johnsson@se.gt.com)
Enhet: Edge 146.0.0.0 on Unknown Windows 10.0 (dator)
IP nummer: 194.14.78.10

2026-03-27 10:19:14 UTC

Dokumentet verifierades genom BankID av Martin Johnsson (Hans Martin Kenneth Johnsson) (martin.johnsson@se.gt.com)
Enhet: Edge 146.0.0.0 on Unknown Windows 10.0 (dator)
IP nummer: 3.172.17.17 - IP Plats: Stockholm, Sweden

2026-03-27 10:18:43 UTC

Dokumentet lästes igenom av Martin Johnsson (martin.johnsson@se.gt.com)
Enhet: Edge 146.0.0.0 on Unknown Windows 10.0 (dator)
IP nummer: 194.14.78.10

2026-03-27 10:18:12 UTC

Dokumentet öppnades av Martin Johnsson (martin.johnsson@se.gt.com)
Enhet: Edge 146.0.0.0 on Unknown Windows 10.0 (dator)
IP nummer: 194.14.78.10

2026-03-26 14:24:27 UTC

Dokumentet skickades till Martin Johnsson (martin.johnsson@se.gt.com)
Enhet: ()

2026-03-26 14:24:25 UTC

Dokumentet signerades av Mikael Reinholdsson (mikael.reinholdsson@softhouse.se)
Enhet: Chrome 146.0.0.0 on Unknown Linux x86_64 (dator)
IP nummer: 88.129.101.197 - IP Plats: Malmo, Sweden

2026-03-26 14:24:24 UTC

Dokumentet verifierades genom BankID av Mikael Reinholdsson (MIKAEL REINHOLDSSON) (mikael.reinholdsson@softhouse.se)
Enhet: Chrome 146.0.0.0 on Unknown Linux x86_64 (dator)
IP nummer: 18.68.51.202 - IP Plats: Amsterdam, The Netherlands

2026-03-26 14:24:15 UTC

Dokumentet lästes igenom av Mikael Reinholdsson (mikael.reinholdsson@softhouse.se)
Enhet: Chrome 146.0.0.0 on Unknown Linux x86_64 (dator)
IP nummer: 88.129.101.197 - IP Plats: Malmo, Sweden

2026-03-26 14:24:10 UTC

Dokumentet öppnades av Mikael Reinholdsson (mikael.reinholdsson@softhouse.se)
Enhet: Chrome 146.0.0.0 on Unknown Linux x86_64 (dator)
IP nummer: 88.129.101.197 - IP Plats: Malmo, Sweden

2026-03-26 14:20:44 UTC

Dokumentet signerades av Staffan Persson (staffan.persson@softhouse.se)
Enhet: Chrome 146.0.0.0 on Unknown macOS 10.15.7 (dator)
IP nummer: 98.128.142.21 - IP Plats: Vellinge, Sweden

2026-03-26 14:20:44 UTC

Dokumentet verifierades genom BankID av Staffan Persson (STAFFAN PERSSON) (staffan.persson@softhouse.se)
Enhet: Chrome 146.0.0.0 on Unknown macOS 10.15.7 (dator)
IP nummer: 3.172.104.105 - IP Plats: Copenhagen, Denmark

2026-03-26 14:19:18 UTC

Dokumentet öppnades av Staffan Persson (staffan.persson@softhouse.se)
Enhet: Chrome 146.0.0.0 on Unknown macOS 10.15.7 (dator)
IP nummer: 98.128.142.21 - IP Plats: Vellinge, Sweden



2026-03-26 13:12:58 UTC Dokumentet signerades av Tord Olsson (tord.olsson@softhouse.se)
Enheter: Chrome 146.0.0.0 on Unknown Windows 10.0 (dator)
IP nummer: 81.224.105.79

2026-03-26 13:12:58 UTC Dokumentet verifierades genom BankID av Tord Olsson (TORD OLSSON)
(tord.olsson@softhouse.se)
Enheter: Chrome 146.0.0.0 on Unknown Windows 10.0 (dator)
IP nummer: 3.172.104.79 - IP Plats: Copenhagen, Denmark

2026-03-26 12:27:39 UTC Dokumentet signerades av Jonas Holmkvist (jonas.holmkvist@softhouse.se)
Enheter: Edge 146.0.0.0 on Unknown Windows 10.0 (dator)
IP nummer: 83.241.164.66

2026-03-26 12:27:39 UTC Dokumentet verifierades genom BankID av Jonas Holmkvist (JONAS HOLMKVIST)
(jonas.holmkvist@softhouse.se)
Enheter: Edge 146.0.0.0 on Unknown Windows 10.0 (dator)
IP nummer: 3.172.17.21 - IP Plats: Stockholm, Sweden

2026-03-26 12:27:22 UTC Dokumentet lästes igenom av Jonas Holmkvist (jonas.holmkvist@softhouse.se)
Enheter: Edge 146.0.0.0 on Unknown Windows 10.0 (dator)
IP nummer: 83.241.164.66

2026-03-26 12:04:06 UTC Dokumentet öppnades av Jonas Holmkvist (jonas.holmkvist@softhouse.se)
Enheter: Edge 146.0.0.0 on Unknown Windows 10.0 (dator)
IP nummer: 83.241.164.66

2026-03-26 11:40:05 UTC Dokumentet öppnades av Tord Olsson (tord.olsson@softhouse.se)
Enheter: Chrome 146.0.0.0 on Unknown Windows 10.0 (dator)
IP nummer: 81.224.105.79

2026-03-26 11:14:31 UTC Dokumentet signerades av Tove Janzon (tove.janzon@viragos.se)
Enheter: Edge 145.0.3800.99 on iPhone iOS 26.3.1 (smartmobil)
IP nummer: 90.226.79.203

2026-03-26 11:14:30 UTC Dokumentet verifierades genom BankID av Tove Janzon (TOVE JANZON)
(tove.janzon@viragos.se)
Enheter: Edge 145.0.3800.99 on iPhone iOS 26.3.1 (smartmobil)
IP nummer: 3.172.104.66 - IP Plats: Copenhagen, Denmark

2026-03-26 11:14:19 UTC Dokumentet öppnades av Tove Janzon (tove.janzon@viragos.se)
Enheter: Edge 145.0.3800.99 on iPhone iOS 26.3.1 (smartmobil)
IP nummer: 90.226.79.203

2026-03-26 11:06:46 UTC Dokumentet signerades av Åke Sätterstrom (ake.satterstrom@gmail.com)
Enheter: Safari 18.7.4 on Unknown macOS 10.15.7 (dator)
IP nummer: 83.187.175.199 - IP Plats: Malmo, Sweden

2026-03-26 11:06:46 UTC Dokumentet verifierades genom BankID av Åke Sätterstrom (ÅKE SÄTTERSTRÖM)
(ake.satterstrom@gmail.com)
Enheter: Safari 18.7.4 on Unknown macOS 10.15.7 (dator)
IP nummer: 3.172.104.76 - IP Plats: Copenhagen, Denmark

2026-03-26 11:06:03 UTC Dokumentet öppnades av Åke Sätterstrom (ake.satterstrom@gmail.com)
Enheter: Safari 18.7.4 on Unknown macOS 10.15.7 (dator)
IP nummer: 83.187.175.199 - IP Plats: Malmo, Sweden



2026-03-26 10:53:09 UTC Dokumentet signerades av Sara Mårtensson (sara.martensson@softhouse.se)
Enhet: Edge 146.0.0.0 on Unknown Windows 10.0 (dator)
IP nummer: 83.241.164.66

2026-03-26 10:53:08 UTC Dokumentet verifierades genom BankID av Sara Mårtensson (SARA MÅRTENSSON)
(sara.martensson@softhouse.se)
Enhet: Edge 146.0.0.0 on Unknown Windows 10.0 (dator)
IP nummer: 3.172.17.7 - IP Plats: Stockholm, Sweden

2026-03-26 10:51:59 UTC Dokumentet öppnades av Sara Mårtensson (sara.martensson@softhouse.se)
Enhet: Edge 146.0.0.0 on Unknown Windows 10.0 (dator)
IP nummer: 83.241.164.66

2026-03-26 10:46:36 UTC Dokumentet skickades till Tove Janzon (tove.janzon@viragos.se)
Enhet: Chrome 146.0.0.0 on Unknown Windows 10.0 (dator)
IP nummer: 83.241.164.66

2026-03-26 10:46:35 UTC Dokumentet skickades till Tord Olsson (tord.olsson@softhouse.se)
Enhet: Chrome 146.0.0.0 on Unknown Windows 10.0 (dator)
IP nummer: 83.241.164.66

2026-03-26 10:46:34 UTC Dokumentet skickades till Staffan Persson (staffan.persson@softhouse.se)
Enhet: Chrome 146.0.0.0 on Unknown Windows 10.0 (dator)
IP nummer: 83.241.164.66

2026-03-26 10:46:33 UTC Dokumentet skickades till Sara Mårtensson (sara.martensson@softhouse.se)
Enhet: Chrome 146.0.0.0 on Unknown Windows 10.0 (dator)
IP nummer: 83.241.164.66

2026-03-26 10:46:33 UTC Dokumentet skickades till Mikael Reinholdsson (mikael.reinholdsson@softhouse.se)
Enhet: Chrome 146.0.0.0 on Unknown Windows 10.0 (dator)
IP nummer: 83.241.164.66

2026-03-26 10:46:31 UTC Dokumentet skickades till Jonas Holmkvist (jonas.holmkvist@softhouse.se)
Enhet: Chrome 146.0.0.0 on Unknown Windows 10.0 (dator)
IP nummer: 83.241.164.66

2026-03-26 10:46:30 UTC Dokumentet skickades till Åke Sätterstrom (ake.satterstrom@gmail.com)
Enhet: Chrome 146.0.0.0 on Unknown Windows 10.0 (dator)
IP nummer: 83.241.164.66

2026-03-26 10:46:29 UTC Dokumentet förseglades av Erik Sylwan Ahrholt (erik.ahrholt@softhouse.se)
Enhet: Chrome 146.0.0.0 on Unknown Windows 10.0 (dator)
IP nummer: 83.241.164.66

2026-03-26 10:44:23 UTC Enhet: Chrome 146.0.0.0 on Unknown Windows 10.0 (dator)
IP nummer: 83.241.164.66

2026-03-26 10:42:07 UTC Dokumentet skapades av Erik Sylwan Ahrholt (erik.ahrholt@softhouse.se)
Enhet: Chrome 146.0.0.0 on Unknown Windows 10.0 (dator)
IP nummer: 83.241.164.66

